

wanscam[®]

Cámara IP Wifi

Guía de instalación rápida

HW



Contenido

- IP Cámara x1
- Alimentación corriente x1
- CD x1
- Certificado de Calidad x1
- Tarjeta de garantía x1
- Soporte de cámara x1
- Tornillos para montaje x1



Prestaciones

Lente 720P HD

Servicio P2P

Soporta hasta 9 visualización de 9 ventanas en Internet Explorer

Control remoto a través de teléfono smartphone con acceso a Internet

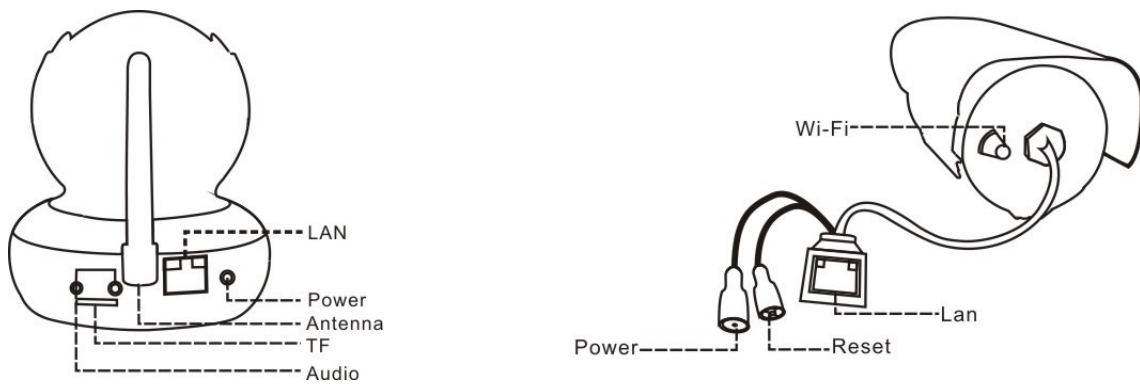
Con movimiento, además de soporte wifi y visión nocturna

Paso 1: Instalación física

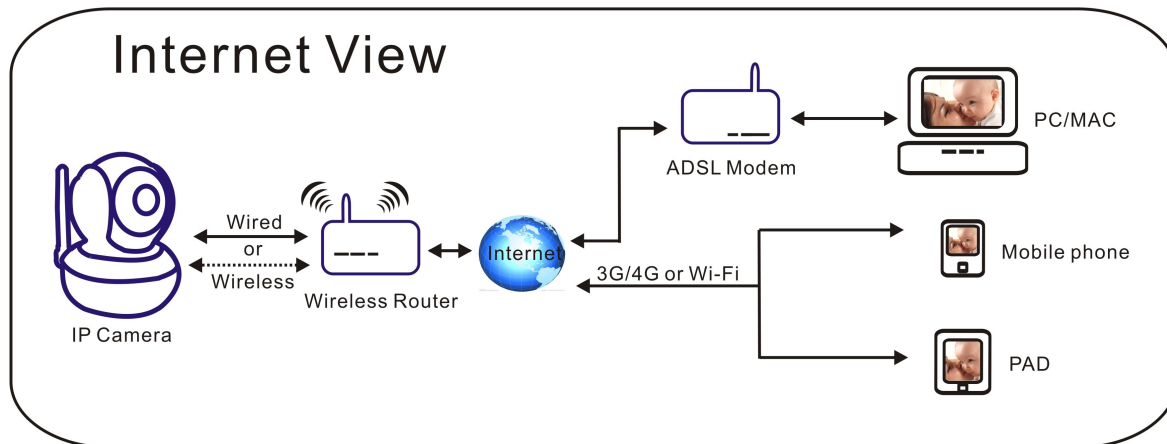
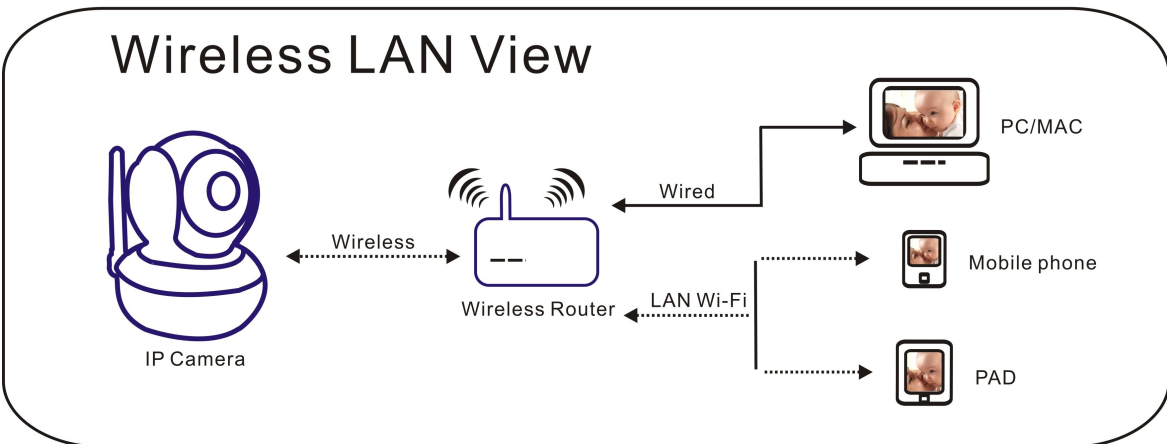
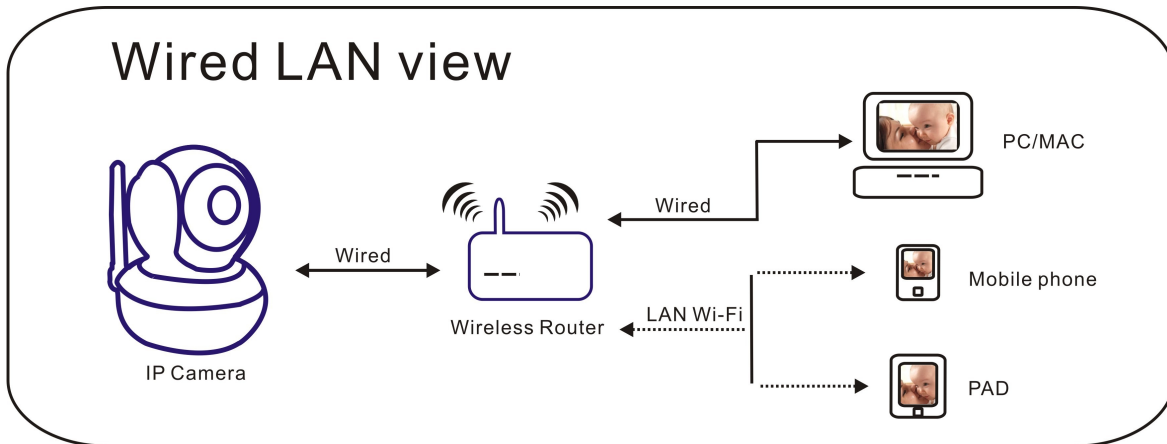
1. Conecte la antena si fuese necesario
2. Conecte la alimentación a la corriente eléctrica
3. Conecte su cámara a un router / switch con cable



Tras conectar la cámara, conecte la alimentación y tras unos segundos la luz amarilla de la parte trasera de la cámara parpadeará y esta se moverá automáticamente. Tras ello la luz verde permanecerá encendida. Si esta luz verde se mantiene apagada compruebe el cable ethernet, ambas conexiones, el buen estado del mismo, etc.



Formas de conectar la cámara:



Paso 2: Configuración del software




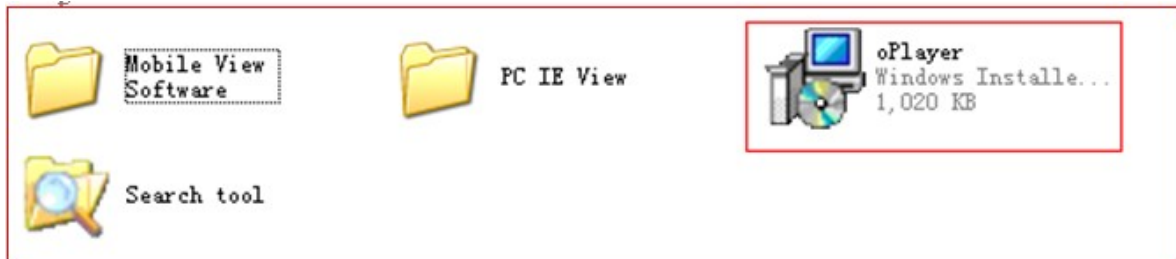
Inserte el CD suministrado en su computadora e instale las siguientes aplicaciones:

1. ActiveX: Click en “oPlayer”—“Siguiete”—“Install”—“Finalice”. (Es un plugin)



Search tool

2. Search Tool: Ejecute el CD, click  , esta utilidad buscara automáticamente. (No es necesario instalarla puede ejecutarla desde el CD)




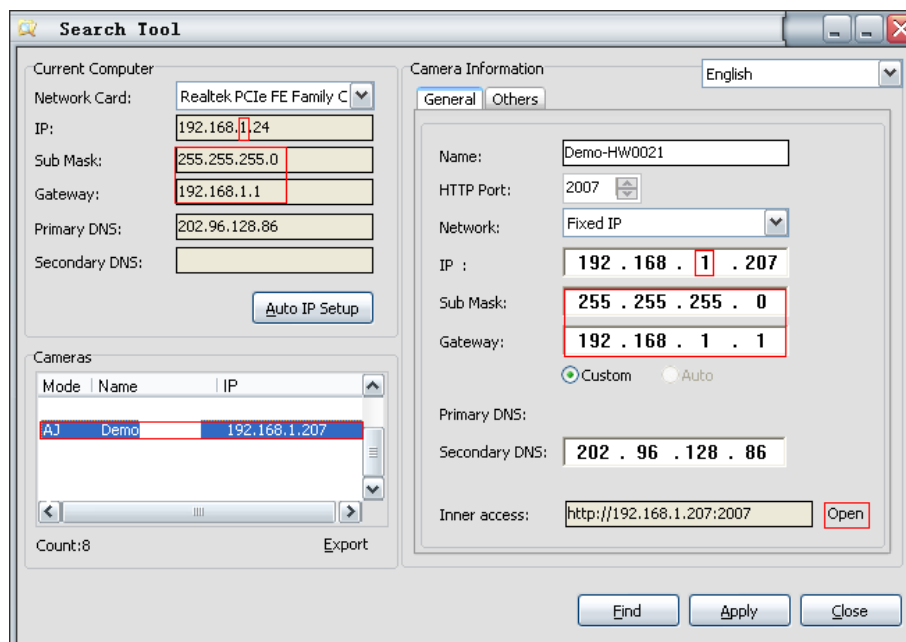
Cada cámara tiene una dirección IP, fija o dinámica. La utilidad de búsqueda “SearchTool” se utiliza para localizar la dirección IP inicial y el puerto instalado en su red. También puede utilizar esta aplicación para modificar esta información

Paso 3: Accediendo a la camara



Search tool

1. Haga doble clic sobre  , y a continuación aparecerá la siguiente ventana.



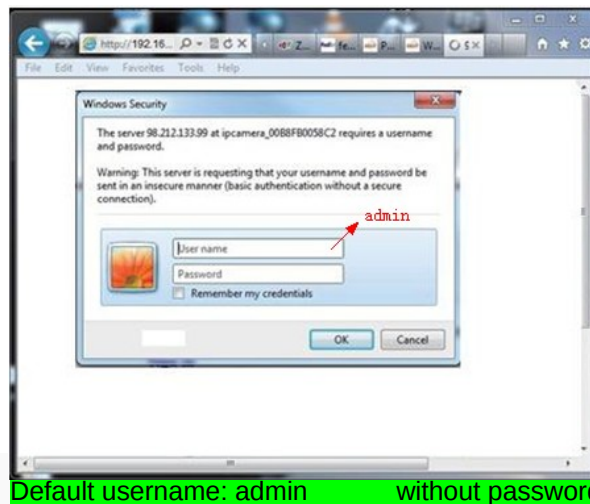
El nombre de usuario por defecto es: **admin**

1. **Current Computer** Muestra la IP de su ordenador. No de la cámara
2. **Cameras** Muestra un listado de todas las cámaras conectadas
3. **Camera Information**
General **Others** Muestra información de la dirección de la cámara

Confirme que antes de modificar la información “ Subnet Mask” , “ Gateway” , “ DNS Server” son los mismos que utilice su ordenador. Cuando haya finalizado, pulse “Apply”

Haga Clic en **Auto IP Setup** , si fuese necesario para utilizar una IP automáticamente

2. Para finalizar, es suficiente hacer doble clic sobre la dirección IP de la cámara a la que deseamos acceder. Su navegador web, mostrará la siguiente información solicitándole el nombre de usuario y contraseña



Default username: admin without password

Introduzca la información solicitada. A continuación aparecerá una ventana donde se le indicarán los diferentes modos de acceso (soporta hasta 4 visitantes al mismo tiempo)



Nota:

1) Si su navegador es Internet Explorer, seleccione opción (ActiveX). Si utiliza otros navegadores como Firefox, Safari o Chrome, debe seleccionar la segunda opción (Server Push Modo).

No seleccione una opción incorrecta o no podrá ver las imágenes de la cámara. También tenga en cuenta usando el modo (Server Push) algunas funciones como grabación, audio bi direccional o control de infrarrojos no están disponibles


2) Si utiliza Internet Explorer y la primera vez se conecta no puede ver imagines debe instalar una extensión de ActiveX. Para ello siga las instrucciones del navegador y reinicie el navegador

Internet Explorer

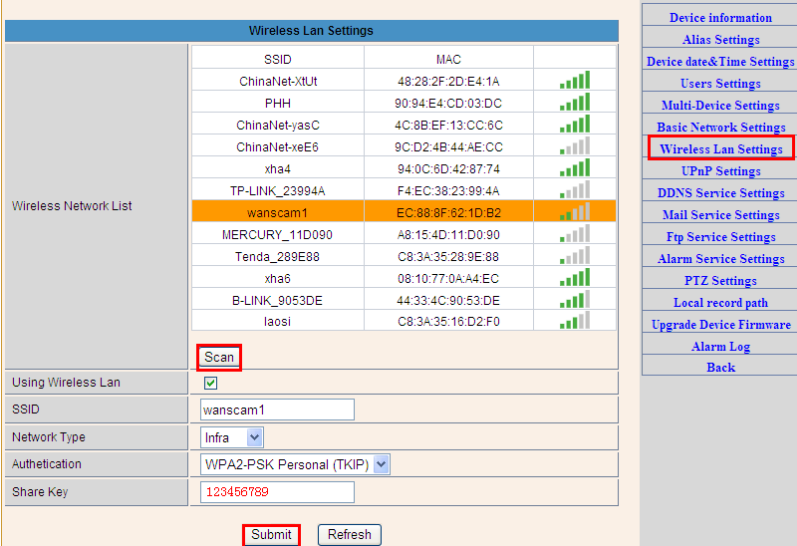


Si la instalación del ActiveX falla, no sera posible ver el video que capture su cámara, solo verá una pantalla en negro. Para ello asegurese de permitir que el plugin activeX pueda ejecutarse cuando se lo pregunte el navegador. **(Herramientas-Opciones de Internet –Seguridad – Nivel personalizado – Permitir todo Active X)**

Paso 4: Acceso inalámbrico

- 1). Haga clic en , para ir a “Wireless LAN Settings”
- 2). Busque señales inalámbricas. Puede pulsar 2 o más veces hasta encontrar las redes
- 3). Seleccione la red SSID a la que desea conectarse.
- 4). Compruebe que es su red inalámbrica e introduzca la contraseña adecuada.
- 5). Haga clic en “Submit”, tras ello , la cámara se reiniciará, espere un momento y puede desconectar con cuidado el cable de red.
- 6). Ejecute de nuevo la aplicación “búsqueda de IP” y le indicara la nueva dirección IP de su cámara con conexión inalámbrica.

Nota: Utilice modos 802.11 b/g/n, Canales menores que 11, WPA/WPA2, AES o TKIP



SSID	MAC	Signal
ChinaNet-XtUt	48:28:2F:2D:E4:1A	Full
PHH	90:94:E4:CD:03:DC	Full
ChinaNet-yasC	4C:8B:EF:13:CC:6C	Full
ChinaNet-xeE6	9C:D2:4B:44:AE:CC	Full
xha4	94:0C:6D:42:87:74	Full
TP-LINK_23994A	F4:EC:38:23:99:4A	Full
wanscam1	EC:88:8F:82:1D:B2	Full
MERCURY_11D090	A8:15:4D:11:D0:90	Full
Tenda_289E88	C8:3A:35:28:9E:88	Full
xha6	08:10:77:0A:A4:EC	Full
B-LINK_9053DE	44:33:4C:90:53:DE	Full
laosi	C8:3A:35:16:D2:F0	Full

Using Wireless Lan

SSID: wanscam1


Network Type: Infra

Authentication: WPA2-PSK Personal (TKIP)

Share Key: 123456789

Submit Refresh

Paso 5: Configuración DDNS

- 1). Haga clic en , para ir a “DDNS Service Settings”.
- 2). Seleccione el servidor DDNS introduciendo la dirección DDNS , nombre de usuario y contraseña
- 3). Haga clic en “Submit”, para enviar la información, y tras ello le mostrará el mensaje “DDNS Success”.



DDNS Service	vipcam.org
DDNS User	G1200
DDNS Password	•••••
DDNS Status	DDNS Succeed

proxy config is needed if the device is in China Mainland or HongKong

Submit Refresh

La dirección DDNS debe ser algo similar a: <http://wanscam1.vipcam.org>.
Para su correcto funcionamiento, debe abrir el puerto en su router.
Esto es básicamente, crear un “virtual server”

Paso 6: Servicio de envío de email y de alarma

El servicio de email se utiliza para que en el momento que su cámara WansCam detecte movimiento, pueda enviarle un email con una fotografía. Para ello debe introducir la información de su email. Tomamos un ejemplo de configuración con una cuenta de Gmail:

Mail Service Settings	
Sender	yg339814983@gmail.com
SMTP Server	smtp.gmail.com @gmail.com
SMTP Port	465
Need Authentication	<input checked="" type="checkbox"/>
SSL	TLS
SMTP User	yg339814983@gmail.com
SMTP Password
Receiver 1	hyg339814983@gmail.com
Receiver 2	339814983@qq.com
Receiver 3	
Receiver 4	
2. Test Please set at first, and then test	
1. Submit Refresh	

La información que necesita a completar es:

Sender: Introduzca su email (desde el cual se enviara el mensaje)

Receiver: Introduzca su email y otros emails desea recibir el aviso

SMTP user: Introduzca el nombre de usuario de su cuenta de correo

SMTP password: Introduzca el password de su Email

Nota: Esta función esta operativa cuando la cámara esta conectada a Internet. Habitualmente Gmail utiliza el Puerto 465, SSL debe ser TLS. Lo más importante es asegurarse su cuenta Gmail permite SMTP

Para las funciones de "Alarm Service Settings", configure los parámetros tal como se indica en la siguiente captura:

Alarm Service Settings	
Motion Detect Armed	<input checked="" type="checkbox"/>
Motion Detect Sensibility	5 The smaller the value, the more sensitive
Alarm Input Armed	<input type="checkbox"/>
Alarm trigger event	
Alarm preset linkage	None
IO Linkage on Alarm	<input type="checkbox"/>
Send Alarm Notification by Mail	<input checked="" type="checkbox"/>
Upload Image on Alarm	<input checked="" type="checkbox"/>
Upload Interval (Seconds)	5
Alarm Arming Time	
Scheduler	<input checked="" type="checkbox"/>
select all	<input checked="" type="checkbox"/>
Day	0 1 2 3 4 5 6 7 8 9 10 11 12 13 14 15 16 17 18 19 20 21 22 23
Sun	
Mon	
Tue	
Wed	
Thu	
Fri	
Sat	
Submit Refresh	

Con esta configuración grabara durante 1 minuto cuando detecte movimiento.

Paso 7: Grabación y ruta de capturas

Record & Capture Path	
Record & Capture Path	D:\ <input type="button" value="select..."/>
Record file length(MB)	100 <small>Least 100MB , MAX 1000MB</small>
Record time length(Minute)	5 <small>Least 5 Minutes , MAX 120 Minutes</small>
Reserved disk space(MB)	200 <small>Least 200MB</small>
Record cover	<input type="checkbox"/>

- Record & Capture Path: Se trata de la carpeta donde se almacenan los ficheros, videos y fotos **(Si no le permite esta función, compruebe en su PC si esta utilizando Internet Explorer)**
- Record file length: Al menos 100MB.
- Record time length: Al menos 5 minutos.
- Reserved disk space: Cuando el tamaño en disco es menor de 200mb para la grabación.
- Record cover: Borra ficheros mas antiguos cuando no tiene suficiente espacio en el disco duro.

Paso 8: Grabación programada (Para HW0021, HW0024, con conector SD card)

Esta función es exclusiva para modelos con slot **SD**. Cuando la tarjeta SD esta insertada se mostrará la capacidad de la tarjeta. Tenga en cuenta que en primer lugar es necesario formatearla para que pueda ser utilizada por su cámara. Esta función se encuentra en: Record coverage, Record time, Timer recording. Como muestra la siguiente imagen:

Record Schedule	
sd total capacity(M)	0 M
sd remaining capacity(M)	0 M
sd state	sd card is not inserted <input type="button" value="Format"/>
Record coverage	<input checked="" type="checkbox"/>
Record time(minute)	10 <small>Recording time range: 5~180 minutes</small>
Timer recording	<input checked="" type="checkbox"/>
select all	<input checked="" type="checkbox"/>
Day	0 1 2 3 4 5 6 7 8 9 10 11 12 13 14 15 16 17 18 19 20 21 22 23
Sun	
Mon	
Tue	
Wed	
Thu	
Fri	
Sat	

- Device information
- Alias Settings
- Device date&Time Settings
- Users Settings
- Multi-Device Settings
- Basic Network Settings
- Wireless Lan Settings
- UPnP Settings
- DDNS Service Settings
- Mail Service Settings
- Ftp Service Settings
- Alarm Service Settings
- PTZ Settings
- Local record path
- Record Schedule**
- Alarm Log
- Back

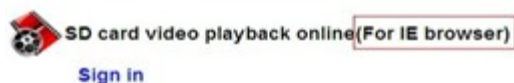


Record coverage: Borra ficheros antiguos cuando la tarjeta esta próxima a llenarse

Record time: Crea un video cada 10 minutos.



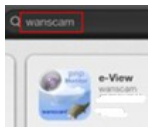
Timer recording: Programe la hora, grabe todo el tiempo

Puede visualizar los vídeos con **IE browser**. Pulse el botón “Enter” y seleccione la ultima opción:





9: Instale PC Cliente y aplicaciones móviles

1. Para PC, instale el programa  **wanscam (English)** Windows Installer, 11,300 KB del CD y añada las cámaras
2. Para Android, copie la APP  **E-view** APK, 4,540 KB “E-view” a su teléfono para instalarla
3. Para iphone , ipad vaya a App Store, busque  “wanscam” y descargue “e-View”.

Preguntas y Respuestas Frecuentes

1. Porque me detecta mi antivirus este software como un virus?

El asistente puede detectarlo como una amenaza similar a un video, puede ignorar tranquilamente este aviso.

2. Porque el asistente no puede detectar la cámara?

Asegúrese que el cable esta conectado y desconecte el firewall y otros software de seguridad que pueda tener en su equipo informático desde el cual está tratando de hacer la configuración

3. El asistente indica “la cámara no puede accederse, seleccione IP Automática o manual” tras haber configurado la IP correctamente?

Conecte la cámara a su router ADSL o switch. No conecte directamente a su PC

4. La cámara muestra usuario y contraseña incorrecta

El usuario por defecto es “admin” y contraseña vacía. Si olvida esta información o la cambia por otra que no recuerda puede resetear la cámara para restablecer los valores por defecto

5. Como resetear la cámara?

Mantenga pulsado el botón de la parte inferior de la cámara durante 30/60 segundos hasta que la cámara se reinicie. Compruebe la cámara esta conectada a la alimentación para poder resetearla

6. No se escucha la camara

No audio: Compruebe utiliza el internet Explorer

No video: Compruebe ha accedido a traves de su navegador adecuado en la pagina de entrada y los ActiveX estan activados

Tenga en cuenta que muchas aplicaciones moviles si soportan video, pero no audio

7. La imagen es borrosa

Elimine si tiene algún protector la lente. O compruebe si puede girar el aro central para ajustar la distancia focal

8. Porque la camara no se mueve correctamente

Intente mover la cámara manualmente con suavidad por si algún mecanismo se ha movido durante el transporte

9. La conexión inalámbrica se pierde continuamente

Compruebe si la cámara está instalada en una zona con suficiente cobertura wifi o aproxímela a una zona con mayor señal no muy alejada del router

10. Comparativa de navegadores:

	Internet Explorer	Firefox, Chrome, Safari
Video	SI	SI
Grabación	SI	NO
Grabación alarma	SI (solo en video en directo	NO
Aviso E-mail o FTP	SI	SI
Vision multiple	SI	NO
Audio	SI. Bidireccional	NO

Servicio de atencion al cliente

Visite nuestra web regularmente para obtener mas información sobre su cámara WansCam o contacte con nosotros si necesita mas ayuda para la configuración.

Email : ventas@zoominformatica.com

Web: www.wans-cam.es

Nota:

Algunas funciones mencionadas en este manual puede no estar disponibles en su cámara

Por ejemplo funciones de movimiento no están disponibles en algunas cámaras de exterior no motorizadas.