

HUAWEI E160 HSDPA USB Stick

Guía de Instalación Rápida

Copyright © 2008 Huawei Technologies Co., Ltd.

Todos los derechos reservados.

La reproducción total o parcial del presente documento se encuentra prohibida, así como su transmisión por cualquier medio, sin la autorización escrita de Huawei Technologies Co., Ltd.

Marcas registradas y autorizaciones



HUAWEI y otras marcas de Huawei son marcas registradas de Huawei Technologies Co., Ltd.

Todas las otras marcas y nombres comerciales mencionados en este manual son propiedad de sus respectivos titulares.

Nota

La información incluida en este manual se encuentra sujeta a cambios sin previo aviso. En la preparación de este manual se han arbitrado todos los medios para asegurar la precisión de los contenidos, pero todas las declaraciones, información y recomendaciones de este manual no constituyen garantía de ningún tipo, expresa o implícita.

Tabla de contenidos

Contenido del embalaje	1
Información sobre su E160	2
Preparativos	4
Guía de instalación/extracción	6
Medidas de seguridad	8
Siglas y abreviaturas	13

Gracias por elegir el USB stick E160 HSDPA de Huawei (en adelante "E160"). Con el E160, podrá acceder a Internet a través de una red inalámbrica de alta velocidad.

Nota: Este manual describe el aspecto, la instalación y la extracción del E160. Para obtener información sobre el funcionamiento del programa de gestión, refiérase al *Manual de Usuario*.

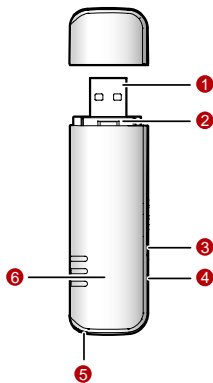
Contenido del embalaje

El embalaje del E160 incluye los siguientes ítems:

- Un E160
- Un *Quick Start*
- Un cable USB

Información sobre su E160

La siguiente figura muestra el aspecto del E160. Esta ilustración se proporciona sólo a modo de referencia. Es posible que el producto real difiera del que se observa en la figura.



1 Interfaz USB

Conecta el E160 a una computadora.

2 Ranura para tarjeta SIM/USIM

En esta ranura se inserta la tarjeta módulo de identidad de abonado/módulo de identidad de abonado UMTS (SIM/USIM).

3 Ranura para tarjeta Micro SD

Ranura donde se inserta la tarjeta de memoria digital micro (SD)

4 Entrada de antena externa

Conecta el E160 a una antena externa.

5 Agujero para correa

6 Indicador

Indica el estado del E160.

Color	Estado	Significado
Verde	Intermitente (encendido durante 100ms y apagado durante 100ms; luego encendido durante 100ms y apagado durante 2700ms)	El E160 está encendido.
Verde	Intermitente (encendido durante 100ms y apagado durante 2900ms)	El E160 está registrado en una red GSM/GPRS/EDGE.
Azul	Intermitente (encendido durante 100ms y apagado durante 2900ms)	El E160 está registrado en una red UMTS.
Verde	Encendido	El E160 está conectado a una red GPRS/EDGE.
Azul	Encendido	El E160 está conectado a una red WCDMA.
Cian	Encendido	El E160 está conectado a una red HSDPA.
-	Apagado	El E160 no está conectado.

Preparativos

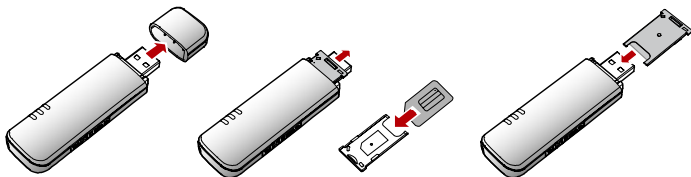
Requisitos que debe cumplir la computadora

Para utilizar el E160, la computadora debe cumplir los siguientes requisitos:

- Debe soportar USB Tipo A, compatible con USB 2.0 de alta velocidad.
- El sistema operativo debe ser Windows 2000 SP4, Windows XP SP2 o Windows Vista.
- El sistema de hardware de la computadora debe cumplir o superar los requerimientos de sistema recomendados para la versión instalada del sistema operativo.
- Resolución de pantalla: 800 x 600 o superior

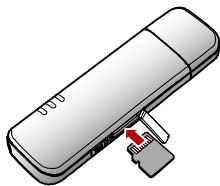
Preparación del E160

- Quite la ranura de tarjeta USIM/SIM del E160.
- Inserte la tarjeta USIM/SIM en la ranura.
- Inserte la ranura de tarjeta en el E160.



Inserción de la tarjeta Micro SD (Opcional)

Inserte la tarjeta micro SD en el E160, tal como se observa en la siguiente figura.



Nota: No quite la tarjeta micro SD cuando está siendo utilizada. De lo contrario, la tarjeta micro SD y el dispositivo podrían resultar dañados y podrían perderse los datos almacenados en la tarjeta.

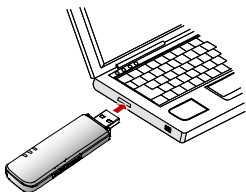
Guía de instalación/extracción

Es posible que los procedimientos de instalación y extracción varíen según el sistema operativo. Siga las instrucciones del sistema durante el funcionamiento.

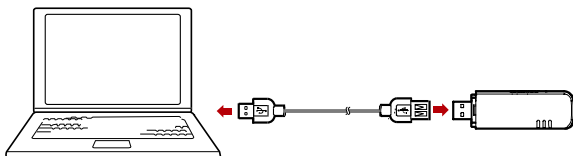
Conexión del E160 a una computadora.

Nota: En primer lugar, encienda la computadora. Luego conecte el E160 a la computadora. De lo contrario, el E160 no podrá instalarse normalmente.

- Inserte el E160 en la interfaz USB de la laptop o computadora de escritorio.



- Puede conectar el E160 a una laptop o computadora de escritorio mediante un cable USB para una mejor señal.



- El SO detecta y reconoce automáticamente el nuevo hardware e inicia el asistente de instalación.
- Siga las instrucciones del asistente de instalación.
- Una vez instalado el programa, se desplegará en el escritorio un ícono de acceso directo para el programa de gestión del E160.

Inicio del programa de gestión

Una vez que el E160 ha sido instalado, el programa de gestión se iniciará automáticamente. Cada vez que el E160 se conecte a la PC, el programa de gestión se iniciará automáticamente.

También puede hacer doble clic en el ícono de acceso directo que aparece en el escritorio para iniciar el programa de gestión.

Extracción del E160

Extraiga el E160 directamente.

Eliminación del programa de gestión

- Haga clic en el menú **Inicio**.
- Haga clic en **Panel de Control**.
- Haga clic en **Agregar/Eliminar Programas** para eliminar el programa de gestión del E160.

Nota: Antes de eliminar el programa de gestión, asegúrese de que esté cerrado.

Medidas de seguridad

Se recomienda leer detenidamente las recomendaciones de seguridad para utilizar el dispositivo inalámbrico en forma correcta y segura.

Interferencias

No utilice el dispositivo inalámbrico si su uso está prohibido o en aquellos casos en los que el mismo pueda ser peligroso o causar interferencias con dispositivos eléctricos.

Equipos médicos

- No utilice el dispositivo médico en hospitales ni otros centros de salud y respete las normas de tales instituciones.
- Es posible que ciertos dispositivos inalámbricos afecten el funcionamiento de los audífonos. De tener este tipo de problemas, contáctese con su proveedor de servicios.
- En caso de utilizar un dispositivo electrónico de tipo médico, consulte a su médico o al fabricante del dispositivo para saber si las emisiones radioeléctricas pueden afectar su funcionamiento.

Área con productos inflamables y explosivos

Para evitar las explosiones y los incendios en los lugares de almacenamiento de productos inflamables y dispositivos explosivos, no utilice el dispositivo inalámbrico en tales áreas y respete las normas respectivas. Las áreas de almacenamiento de productos inflamables y explosivos son, entre otras:

- Estaciones de servicio
- Depósitos de combustible (tales como el tanque que se encuentra debajo de la cubierta de un barco)
- Contenedores/vehículos en los que se almacenen o transporten combustibles o productos

químicos

- Áreas donde haya sustancias y partículas químicas (tales como gránulos, polvo o partículas de metal)
- Áreas señalizadas con carteles que indiquen “Explosivos”
- Áreas señalizadas con carteles que indiquen “Apague los equipos inalámbricos bi-direccionales”
- Áreas donde generalmente se aconseja detener los motores de los vehículos

Seguridad vial

- Respete las leyes y regulaciones locales al utilizar el dispositivo inalámbrico. Para evitar accidentes, no utilice el dispositivo inalámbrico mientras conduce.
- Las señales de radiofrecuencia pueden afectar los sistemas electrónicos de los vehículos a motor. Para obtener mayor información, consulte al fabricante del vehículo en cuestión.
- En los vehículos a motor, no coloque el dispositivo inalámbrico sobre la bolsa de aire o dentro del área de expansión de la bolsa de aire. De lo contrario, el dispositivo inalámbrico podría salir despedido y causar heridas debido a la gran fuerza con la que se infla la bolsa de aire al activarse.
- Cumpla con las pautas y reglamentos de las compañías aéreas. Al embarcarse en una aeronave, apague el dispositivo inalámbrico. De lo contrario, la señal de radio emitida por el dispositivo inalámbrico podría causar interferencia con las señales de control del avión.

Medidas de seguridad para los niños

No permita que los niños utilicen el dispositivo inalámbrico sin supervisión. Los componentes pequeños y puntiagudos del dispositivo pueden ser peligrosos para los niños, ya que podrían provocar asfixia al ser tragados.

Protección del medio ambiente

Respete las normas locales relativas al desecho de materiales de embalaje, dispositivos inalámbricos

y accesorios viejos, e incentive el reciclaje de los mismos.

Cumplimiento de la directiva WEEE

El dispositivo inalámbrico cumple con los requerimientos esenciales y las estipulaciones más relevantes de la Directiva Sobre el Desecho de Equipos Eléctricos y Electrónicos 2002/96/EC (también conocida como la Directiva WEEE).

Cumplimiento de la directiva RoHS

El dispositivo inalámbrico cumple con la prohibición del uso de ciertas sustancias peligrosas en equipos eléctricos y electrónicos, impuesta por la Directiva 2002/95/EC (también conocida como la Directiva RoHS).

Cumplimiento de leyes y regulaciones aplicables

Observe las leyes y regulaciones al utilizar el dispositivo inalámbrico. Asimismo, respete la privacidad y los derechos de terceros.

Cuidado y mantenimiento

Es normal que la temperatura del dispositivo inalámbrico suba mientras se lo utiliza o recarga. Antes de limpiarlo o proceder a su mantenimiento, cierre todas las aplicaciones y desconéctelo de la PC.

- Utilice el dispositivo inalámbrico y sus accesorios con cuidado, en un ambiente limpio. Mantenga al dispositivo inalámbrico alejado de las llamas y de los cigarrillos encendidos.
- Mantenga al dispositivo inalámbrico y sus accesorios alejados del agua y del vapor y manténgalos secos.
- No permita que el dispositivo inalámbrico caiga al suelo, no lo arroje ni lo fuerce.
- Límpielo con una tela suave, antiestática y húmeda. No utilice ningún producto químico (tales como alcohol o benceno), detergente ni polvos para la limpieza del dispositivo inalámbrico.
- No coloque el dispositivo inalámbrico en lugares donde la temperatura sea muy elevada o muy baja.

- Sólo utilice accesorios aprobados por el fabricante del dispositivo inalámbrico. Contáctese con el centro autorizado de servicios en caso de detectar cualquier anomalía en el dispositivo inalámbrico o en sus accesorios.
- No desarme el teléfono ni sus accesorios. De lo contrario, éstos no quedarán cubiertos por la garantía.

Llamada de emergencia

El dispositivo electrónico funciona a través de la recepción y transmisión de señales de radio. Por lo tanto, hay situaciones en las que la conexión no puede ser garantizada. En casos de emergencia, no utilice el dispositivo inalámbrico como único medio de comunicación.

Coefficiente de absorción de energía

El dispositivo inalámbrico es un transmisor y receptor de señales de radio. Ha sido diseñado para que no exceda los límites recomendados por los organismos internacionales respecto a la exposición a ondas de radio. Tales pautas fueron desarrolladas por la organización científica independiente ICNIRP. Las mismas incluyen márgenes de seguridad diseñados para asegurar la protección de todos los individuos, independientemente del estado de salud y edad de los mismos.

Dichas pautas utilizan una unidad de medida conocida como el Coeficiente de Absorción de energía, o SAR. El límite SAR para los dispositivos inalámbricos es de 2,0 W/kg. Tras realizar las pruebas pertinentes, se comprobó que el valor SAR máximo de este dispositivo cumple con dicho límite.

Cercanía al cuerpo humano

Esta es una medida de seguridad muy importante referida a la exposición a las radiaciones de radiofrecuencia (RF).

Para garantizar el cumplimiento de las pautas relativas a la exposición a las radiaciones de RF, el dispositivo debe ser utilizado a por lo menos 1,5 centímetros del cuerpo.

De no cumplir con esta recomendación, la exposición a las radiaciones de RF podría exceder los límites establecidos.

Información sobre regulaciones aplicables

Las siguientes aprobaciones, avisos y declaraciones tienen aplicabilidad en las regiones especificadas.

Aprobación de la CE (Unión Europea)

El dispositivo inalámbrico ha sido aprobado para su uso en los países que forman parte de la Unión Europea. Cumple con los requerimientos esenciales y las estipulaciones más relevantes de la Directiva Sobre los Equipos Terminales de Radio y Telecomunicaciones 1999/5/EC (conocida como la Directiva R&TTE).

Aviso de la Comisión Federal de Comunicaciones (Estados Unidos de América): Antes de que el dispositivo inalámbrico sea ofrecido al público y puesto a la venta, éste deberá ser sometido a prueba y se deberá demostrar a la FCC que el mismo no excede los límites establecidos por el gobierno respecto a la exposición a emisiones de radiaciones de radiofrecuencia.

El límite SAR adoptado por EEUU y Canadá es de 1,6 vatios/kilogramo (W/kg) en promedio por cada gramo de tejido. El valor SAR más elevado que se informó a la FCC respecto de este dispositivo no excede dicho límite.

Declaración de cumplimiento con las normas de la FCC

Este equipo cumple con la sección 15 de las Normas de la FCC. Su funcionamiento se encuentra sujeto a las siguientes condiciones: (1) no debe causar interferencias perjudiciales y (2) debe aceptar cualquier interferencia recibida, incluso aquellas que afecten el funcionamiento.

* Este dispositivo debe ser instalado y utilizado con una separación mínima de 20 centímetros entre la fuente de radiaciones y el cuerpo humano en los casos en los que se lo utilice a través de un cable USB.

Siglas y abreviaturas

EDGE	Sistema de comunicaciones móviles de segunda generación
GPRS	Servicio general de radio-transmisión por paquetes
GSM	Sistema global para comunicaciones móviles
HSDPA	Acceso a paquetes de enlace descendente de alta velocidad
OS	Sistema operativo
PIN	Número de identificación personal
SAR	Coefficiente de absorción de energía
SIM	Módulo de identidad de abonado
UMTS	Sistema universal de telecomunicaciones móviles
USB	Bus serie universal
USIM	Módulo de identidad de abonado UMTS
WCDMA	Acceso múltiple por división de código de banda ancha



Huawei Technologies Co., Ltd.

Huawei Industrial Base, Bantian, Longgang
Shenzhen 518129
People's Republic of China
Website: www.huawei.com