

wanscam[®]

Cámara IP Wifi

Guía de instalación rápida

www.Wans-Cam.es

JW



Contenido

- IP Cámara x1
- Alimentación corriente x1
- CD de instalación x1
- Certificado de Calidad x1
- Tarjeta de garantía x1
- Soporte de cámara x1
- Tornillos para montaje x1

Prestaciones

- Lente 720P HD
- Servicio P2P
- Soporta hasta 9 visualización de 9 ventanas en Internet Explorer
- Control remoto a través de teléfono con acceso a Internet
- Soporte WiFi + visión nocturna y compatible con movimiento según modelos.



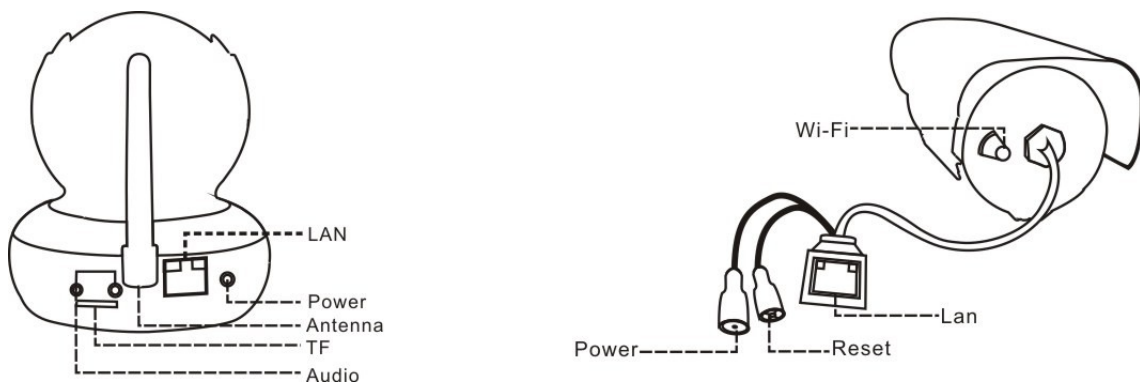
Paso 1: Instalación física

1. Conecte la antena si fuese necesario
2. Conecte la alimentación a la corriente eléctrica
- 3. Conecte su cámara a un router / switch con cable**

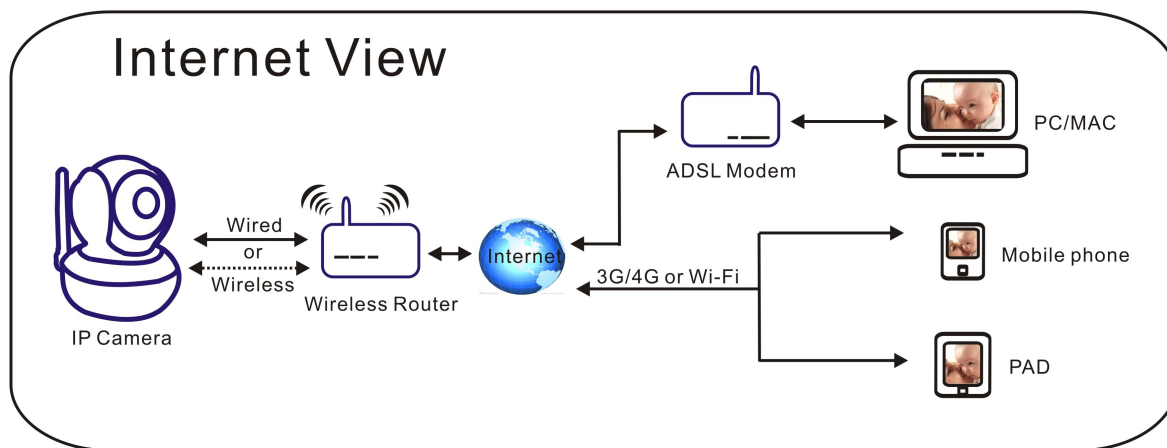
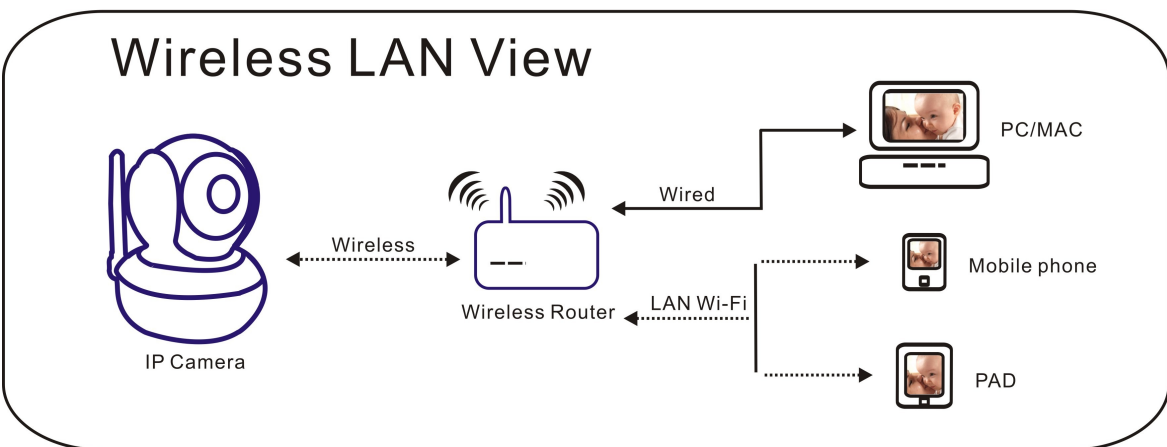
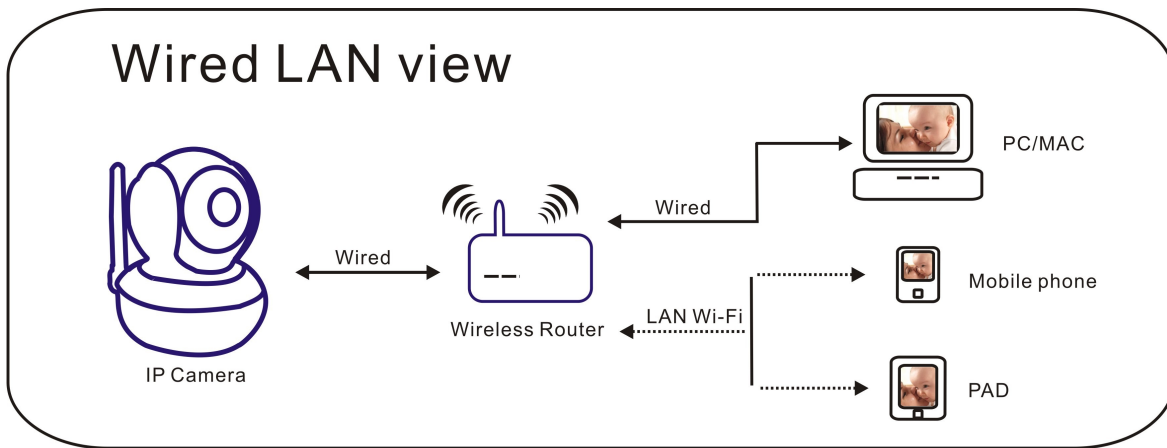


Tras conectar la cámara, conecte la alimentación y tras unos segundos la luz amarilla de la parte trasera de la cámara parpadeará y esta se moverá automáticamente.

Tras ello la luz verde permanecerá encendida. Si esta luz verde esta apagada compruebe el cable ethernet



Formas de conectar la cámara:




Paso 2: Configuración del software

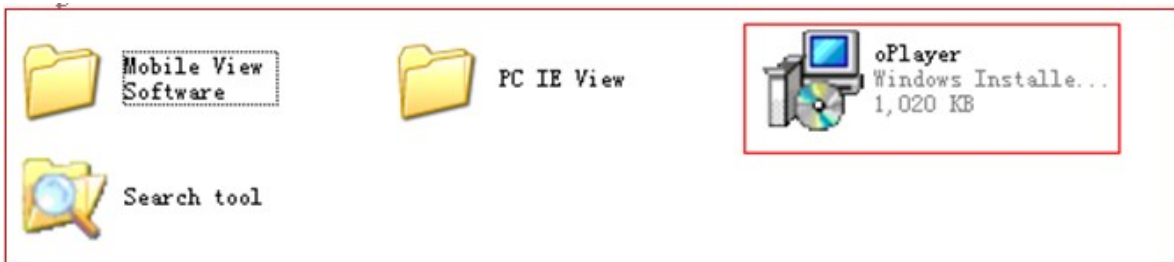
Inserte el CD en su equipo informático e instale las siguientes aplicaciones:

1. ActiveX: Click en “oPlayer”—“Siguiente”—“Install”—“Finalice”. (Es un plugin)



Search tool

2. Search Tool: Ejecute el CD, click  , esta utilidad buscara automáticamente. (No es necesario instalar la aplicación, puede ejecutarla directamente desde el CD).




Cada cámara tiene una dirección IP, fija o dinámica.

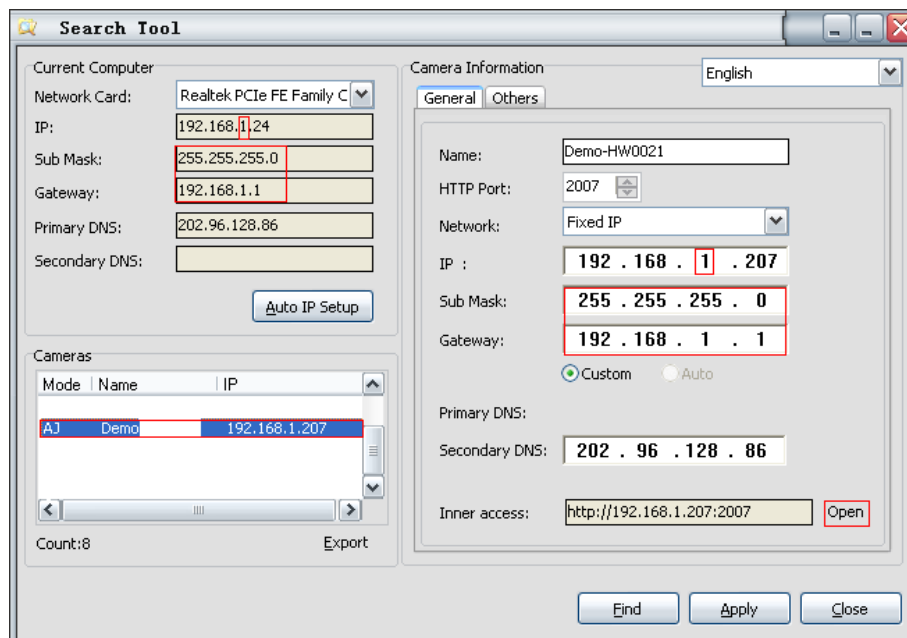
La utilidad de búsqueda “SearchTool” se utiliza para localizar la dirección IP y el puerto instalado en su red. También puede utilizar esta aplicación para modificar esta información

Paso 3: Accediendo a la cámara



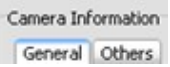


Search tool

Haga doble clic sobre  , y a continuación se mostrará la siguiente ventana.



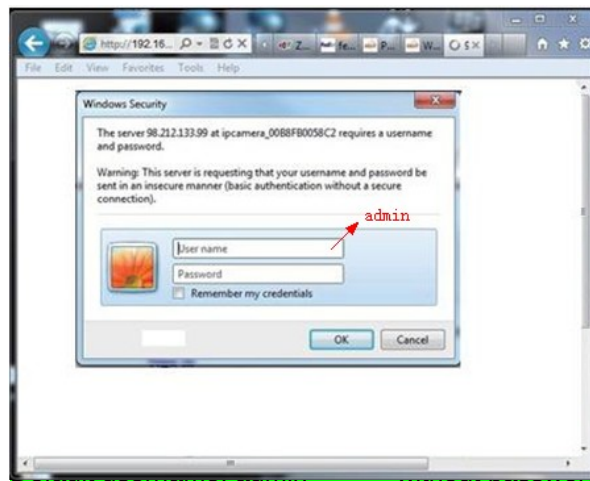
Recuerde que el nombre de usuario por defecto es: **admin**

1.  Muestra la IP de su ordenador, no de la cámara.
2.  Muestra un listado de todas las cámaras conectadas.
3.  Muestra información de la dirección de la cámara.

Confirme que antes de modificar la información “ Subnet Mask” , “ Gateway” , “ DNS Server” son los mismos que utiliza su ordenador antes de modificarlos. Cuando haya finalizado, pulse “Apply”

Haga Clic en , si fuese necesario para utilizar una IP automáticamente

2. Para finalizar, es suficiente hacer doble clic sobre la dirección de la cámara queremos acceder. Su navegador por defecto, mostrará la siguiente información preguntándole nombre de usuario y contraseña



A continuación se mostrará una ventana con los diferentes modos de acceso (soporta hasta 4 visitantes al mismo tiempo)

English | Svenska | Spanish | Deutsch | French | Italian | Korean | Russian | Portugal | 简体中文 | 繁體中文 | [OCX Download](#)

 **ActiveX Mode (For IE Browser)**
[Sign in](#) For Internet Explorer

 **Server Push Mode (For FireFox, Google Browser)**
[Sign in](#) For Firefox, Google Chrome, Safari browsers.

 **No Plug-In Mode (for smartphone browser--JPEG)**
[Sign in](#) For smartphone browser.

 **SD card video playback online(For IE browser)**
[Sign in](#) View video files online, for Internet Explorer.

attention: propose using 1024 * 768 screen resolution

Si su navegador es Internet Explorer, seleccione opción (ActiveX). Si utiliza otros navegadores como Firefox, Safari o Chrome, debe seleccionar la segunda opción (Server Push Modo).

No seleccione una opción incorrecta o no podrá ver las imágenes de la cámara. También tenga en cuenta usando el modo (Server Push) algunas funciones como grabación, audio bi direccional o control de infrarrojos no están disponibles.

Si utiliza Internet Explorer y la primera vez se conecta no puede ver imagines debe instalar una extensión de ActiveX. Para ello siga las instrucciones del navegador y reinicie el navegador.


Video con Internet Explorer:



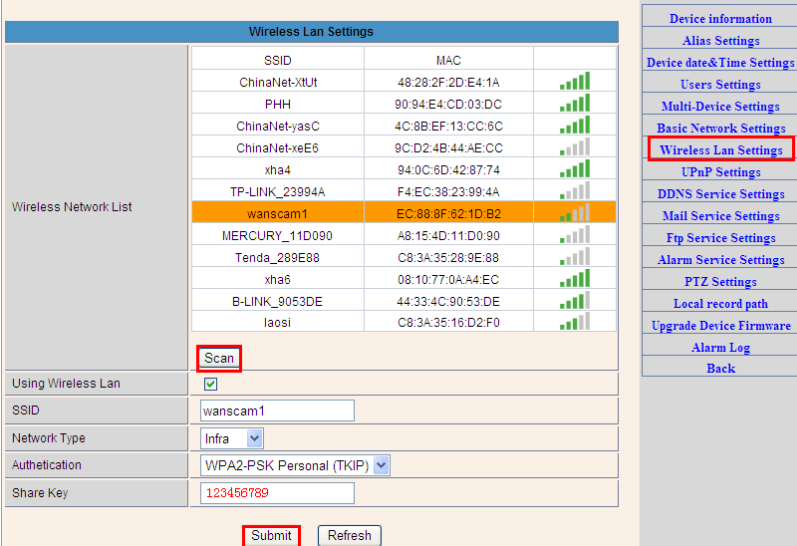
Si la instalación del ActiveX falla, no sera posible ver video, solo verá una pantalla negra. Para ello compruebe de permitir el plugin activeX ejecutarse cuando se lo pregunte el navegador.

(Herramientas-Opciones de Internet -Seguridad - Nivel personalizado - Permitir todo ActiveX).

Paso 4: Acceso inalámbrico

- 1). Haga clic en , para ir a “Wireless LAN Settings”.
- 2). Busque señales inalámbricas. Puede pulsar 2 o más veces hasta encontrar su red wifi.
- 3). Seleccione la red SSID a la que desea conectarse.
- 4). Compruebe que es efectivamente su red inalámbrica e introduzca la contraseña adecuada.
- 5). Haga clic en “Submit”, tras ello, la cámara se reiniciará, espere un momento y ya puede desconectar con cuidado el cable de red-
- 6). Ejecute la aplicación búsqueda de IP y le indicara la nueva dirección IP inalámbrica.

Nota: Utilice modos 802.11 b/g/n, Canales menores que 11, WPA/WPA2, AES o TKIP



Wireless Lan Settings			
SSID	MAC		
ChinaNet-XUUt	48:28:2F:2D:E4:1A		■■■■
PHH	90:94:E4:CD:03:DC		■■■■
ChinaNet-yasC	4C:8B:EF:13:CC:6C		■■■■
ChinaNet-xeE6	9C:D2:4B:44:AE:CC		■■■■
xha4	94:0C:6D:42:87:74		■■■■
TP-LINK_23994A	F4:EC:38:23:99:4A		■■■■
wanscam1	EC:88:8F:82:1D:B2		■■■■
MERCURY_11D090	A8:15:4D:11:D0:90		■■■■
Tenda_289E88	C8:3A:35:28:9E:88		■■■■
xha6	08:10:77:0A:A4:EC		■■■■
B-LINK_9053DE	44:33:4C:90:53:DE		■■■■
laosi	C8:3A:35:16:D2:F0		■■■■

Using Wireless Lan


SSID

Network Type

Authentication

Share Key

Paso 5: Configuración DDNS

- 1). Haga clic en , para ir a “DDNS Service Settings”.
- 2). Seleccione el servidor DDNS introduciendo la dirección DDNS, nombre de usuario y contraseña
- 3). Haga clic en “Submit”, para enviar la información, y tras ello le mostrará el mensaje “DDNS Succeed”.



DDNS Service Settings	
DDNS Service	<input type="text" value="vipcam.org"/>
DDNS User	<input type="text" value="G1200"/>
DDNS Password	<input type="password" value="•••••"/>
DDNS Status	DDNS Succeed

proxy config is needed if the device is in China Mainland or HongKong

La dirección DDNS debe ser algo como: <http://wanscam1.vipcam.org>.
Para su correcto funcionamiento, debe abrir el puerto en su router.
Esto es crear un “virtual server”

Paso 6: Servicio de envío de email y de alarma

El servicio de email se utiliza de forma que cuando la cámara detecte movimiento le envíe un email con una fotografía. Para ello debe introducir la información de su email

Tomamos un ejemplo de configuración con una cuenta de Gmail:

Mail Service Settings	
Sender	yg339814983@gmail.com
SMTP Server	smtp.gmail.com @gmail.com
SMTP Port	465
Need Authentication	<input checked="" type="checkbox"/>
SSL	TLS
SMTP User	yg339814983@gmail.com
SMTP Password	*****
Receiver 1	hyg339814983@gmail.com
Receiver 2	339814983@qq.com
Receiver 3	
Receiver 4	

2. Test Please set at first, and then test

1. Submit Refresh

- Device information
- Alias Settings
- Device date&Time Settings
- Users Settings
- Multi-Device Settings
- Basic Network Settings
- Wireless Lan Settings
- UPnP Settings
- DDNS Service Settings
- Mail Service Settings
- Ftp Service Settings
- Alarm Service Settings
- PTZ Settings
- Local record path
- Upgrade Device Firmware
- Alarm Log
- Back

La información necesita completar es:

Sender: Introduzca su email (desde el cual se enviara el mensaje)

Receiver: Introduzca su email y otros emails desea recibir el aviso

SMTP user: Introduzca el nombre de usuario de su cuenta de correo

SMTP password: Introduzca el password de su Email

Nota: Esta función esta operativa cuando la cámara esta conectada a Internet.

Habitualmente Gmail utiliza el Puerto 465, SSL debe ser TLS. Lo más importante es asegurarse su cuenta Gmail permite SMTP

Funciones de “Alarm Service Settings”, configure estos parámetros como la siguiente captura:

Alarm Service Settings	
Motion Detect Armed	<input checked="" type="checkbox"/>
Motion Detect Sensibility	5 The smaller the value, the more sensitive
Alarm Input Armed	<input type="checkbox"/>
Alarm trigger event	
Alarm preset linkage	None
IO Linkage on Alarm	<input type="checkbox"/>
Send Alarm Notification by Mail	<input checked="" type="checkbox"/>
Upload Image on Alarm	<input checked="" type="checkbox"/>
Upload Interval (Seconds)	5
Alarm Arming Time	
Scheduler	<input checked="" type="checkbox"/>
select all	<input checked="" type="checkbox"/>
Day	0 1 2 3 4 5 6 7 8 9 10 11 12 13 14 15 16 17 18 19 20 21 22 23
Sun	
Mon	
Tue	
Wed	
Thu	
Fri	
Sat	

Test

Submit Refresh

- Device information
- Alias Settings
- Device date&Time Settings
- Users Settings
- Multi-Device Settings
- Basic Network Settings
- Wireless Lan Settings
- UPnP Settings
- DDNS Service Settings
- Mail Service Settings
- Ftp Service Settings
- Alarm Service Settings
- PTZ Settings
- Local record path
- Upgrade Device Firmware
- Alarm Log
- Back

Con esta configuración grabara durante 1 minuto cuando detecte movimiento

Paso 7: Grabación y ruta de capturas

Record & Capture Path	
Record & Capture Path	D:\ <input type="button" value="select..."/>
Record file length(MB)	100 <small>Least 100MB , MAX 1000MB</small>
Record time length(Minute)	5 <small>Least 5 Minutes , MAX 120 Minutes</small>
Reserved disk space(MB)	200 <small>Least 200MB</small>
Record cover	<input type="checkbox"/>

Record & Capture Path: Se trata donde se almacenan los ficheros, videos y fotos (**Si no le permite esta función, compruebe en su PC esta utilizando Internet Explorer**)

Record file length: Al menos 100MB

Record time length: Al menos 5 minutos.

Reserved disk space: Cuando el tamaño en disco es menor de 200mb para la grabación

Record cover: Borra los ficheros mas antiguos cuando no tiene suficiente capacidad en el disco duro

Paso 8: Grabación programada (Para HW0021, HW0024, con conector SD card)

Esta función es exclusiva para modelos con slot SD. Cuando la tarjeta SD esta insertada se mostrará la capacidad de la tarjeta. En primer lugar es necesario formatearla.

Esta función se encuentra en: Record coverage, Record time, Timer recording. Como muestra la siguiente imagen:

Record Schdule	
sd total capacity(M)	0 M
sd remaining capacity(M)	0 M
sd state	sd card is not inserted <input type="button" value="Format"/>
Record coverage	<input checked="" type="checkbox"/>
Record time(minute)	10 <small>Recording time range: 5~180 minutes</small>
Timer recording	<input checked="" type="checkbox"/>
select all	<input checked="" type="checkbox"/>
Day	0 1 2 3 4 5 6 7 8 9 10 11 12 13 14 15 16 17 18 19 20 21 22 23
Sun	
Mon	
Tue	
Wed	
Thu	
Fri	
Sat	

- Device information
- Alias Settings
- Device date&Time Settings
- Users Settings
- Multi-Device Settings
- Basic Network Settings
- Wireless Lan Settings
- UPnP Settings
- DDNS Service Settings
- Mail Service Settings
- Ftp Service Settings
- Alarm Service Settings
- PTZ Settings
- Local record path
- Upgrade Device Firmware
- Record Schedule**
- Alarm Log
- Back

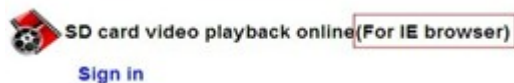


Record coverage: Borra ficheros antiguos cuando la tarjeta esta próxima a llenarse

Record time: Crea un video cada 10 minutos.

Timer recording: Programe la hora, grabe todo el tiempo

Puede visualizar los videos con **IE browser**. Pulse el boton "Enter" y sleccione la ultima opcion:





Paso 9: Instale PC Cliente y aplicaciones móviles

1. Para PC, instale el programa  wanscam (English) Windows Installe. 11,300 KB del CD y añada las cámaras
2. Para Android, copie la APP  E-view APK 4,540 KB “E-view” a su teléfono para instalarla
3. Para iphone , ipad vaya a App Store, busque  “wanscam” y descargue “e-View”.

Preguntas y Respuestas Frecuentes

1. Porque me detecta mi antivirus este software como un virus?

El asistente puede detectarlo como una amenaza similar a un video. Ignore este aviso.

2. Porque el asistente no puede detectar la cámara?

Asegure el cable esta conectado y desconecte el firewall y otros software de seguridad

3. El asistente indica “la cámara no puede accederse, seleccione IP Automática o manual” tras haber configurado la IP correctamente?

Conecte la cámara a su router ADSL o switch. No conecte directamente a su PC

4.La cámara muestra usuario y contraseña incorrecta

El usuario por defecto es “admin” y contraseña vacía. Si olvida esta información o la cambia por otra que no recuerda puede resetear la cámara para restablecer los valores por defecto.

5. Como resetear la cámara?

Mantenga pulsado el botón de la parte inferior de la cámara durante 30/60 segundos hasta que la cámara se reinicie. Compruebe la cámara esta conectada a la alimentación para poder resetearla.

6. No se escucha la camara

No audio: Compruebe utiliza el internet Explorer

No video: Compruebe ha accedido a traves de su navegador adecuado en la pagina de entrada y los ActiveX estan activados

Aplicaciones moviles: la mayoría soportan video, pero no audio

7. La imagen es borrosa

Elimine si tiene algún protector la lente. O compruebe si puede girar el aro central para ajustar la distancia focal

8. Porque la camara no se mueve correctamente

Intente mover la camara manualmente por si algun mecanismo se ha movido durante el transporte

9. La conexión inalámbrica se pierde continuamente

Compruebe la cámara la tiene instalada en una zona con suficiente cobertura o acerquela a una zona con mayor señal no muy alejada del router

10.Comparativa de navegadores:

	Internet Explorer	Firefox, Chrome, Safari
Video	SI	SI
Grabación	SI	NO
Grabación alarma	SI (solo video en directo)	NO
Aviso E-mail o FTP	SI	SI
Vision multiple	SI	NO
Audio	SI. Bidireccional	NO

Servicio de atención al cliente

Visite nuestra web periódicamente para tener esta información actualizada y contacte con nosotros si necesita mas ayuda al configurar alguno de los apartados.

Email : ventas@zoominformatica.com

Web: www.wans-cam.es

Tenga en cuenta que algunas funciones mencionadas en este manual puede no estar disponibles en su cámara. Por ejemplo funciones de movimiento no están disponibles en algunas cámaras de exterior no motorizadas.