



iSmartViewPro

Guía rápida de instalación

Este manual es una guía rápida, para más información consulte el manual de su producto

Esquema instalación

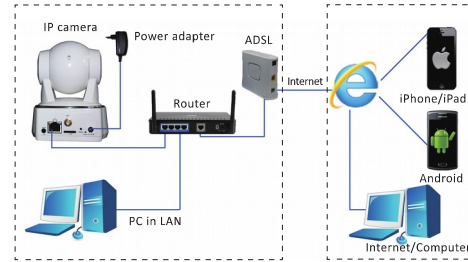


Imagen 1

1. Instale su cámara IP con el cable de red y alimentación
2. Conecte cable de red al router
3. Conecte alimentación

Nota:

1. Utilice adaptador alimentación incluido por el fabricante
2. Para facilitar su instalación escanee el código QR incluido en la cámara.

Código QR incluido



Imagen 2

IsmartViewPro Guía instalación rápida

1. aAPP Android
2. aAPP iPhone
3. Buscar en red local



1. aAPP Android



iSmartViewPro



Google Play



Market Android

Descargar aAPP Android:

- * Puede descargarlo desde CD incluido
- * Descargarlo desde PlayStore
- * Escanear código QR para descargar-

Paso 1: Descargar aAPP e iniciarla.

Paso 2: Añadir UID de la cámara. Existen tres formas de añadirla: **escribir el código manualmente, escanear el código QR, o buscar en su red local**

El nombre de usuario por defecto es **admin** y la contraseña **123456**



Imagen 3

*Escanee el código ID o busca en su red local

- a) Buscar en su red local
- b) Escanee ID para añadir cámara



Buscar en red local



Escanear ID

Imagen 4

* Puede ver video tras añadir la cámara

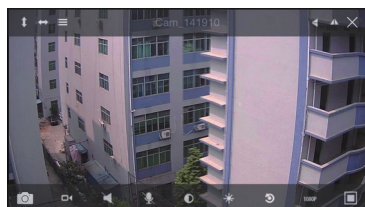


Imagen 5

2. aAPP iPhone



iSmartViewPro



Escanee para descargar aAPP

Para descargar aAPP iPhone, iPad, iPod:

* Busque y descargue aAPP en **APP Store** para instalarlo en su dispositivo

* Escanee el código incluido en su cámara.

* Tras ello debe añadir la dirección UID de su cámara.

Existen tres formas de añadirla: **escribir el código manualmente, escanear el código QR, o buscar en su red local**

El nombre de usuario por defecto es **admin** y la contraseña **123456**

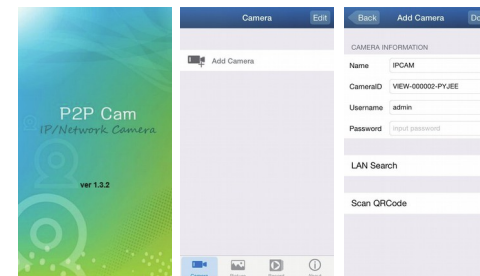
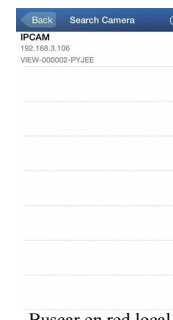


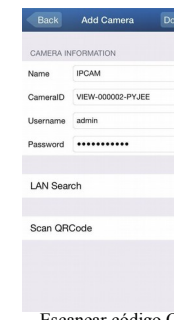
Imagen 6

* Buscar ID en su red local

- a) Buscar la cámara en la misma red local del dispositivo móvil
- b) Escanear ID para añadir cámara



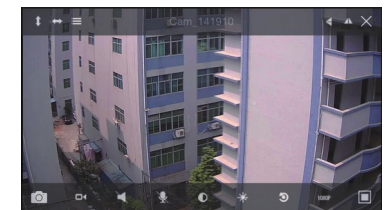
Buscar en red local



Escanear código QR

Imagen 7

* Puede ver video tras añadir la cámara.

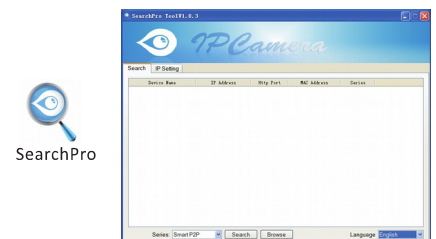


3. Buscar en red local

a) Descargue **SearchPro** que puede descargar desde el CD incluido o desde www.wansview.com.es

b) Puede encontrar cámaras IP en la misma red local donde está instalado el software. Tras ello puede ver la cámara en su navegador por defecto.

Nombre usuario por defecto **admin** y contraseña **123456**



Para más información descargue el manual completo de su cámara.