

Sensor de movimiento y apertura

Manual de usuario



Esta especialmente diseñado para zonas de salidas en las cuales se combina un detector de movimiento PIR y un sensor de apertura. Detectará la apertura o cierre de una puerta o ventana y la presencia de un humano. Incluye un avanzada tecnología para hacer un análisis de la imagen detectando el cuerpo de un humano y minimizando falsas alarmas. Incluye detección tamper además de aviso por bajo nivel de batería por tu seguridad.

Funciones:

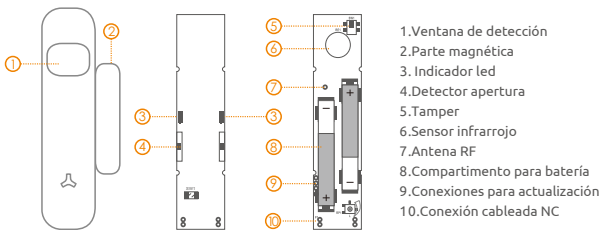
- Diseño compacto fácil de instalar
- Moderno diseño, elegante para cualquier entorno
- Combina un detector de movimiento PIR y sensor de apertura
- Led indicador en caso de alarma y aviso por baja batería
- Ajuste para mascotas según altura de instalación
- Modo reposo automático para bajo consumo de baterías
- Tecnología FHSS anti inhibidores
- Larga duración de baterías
- Incluye chipset US Perkinelmer LHI968 para mejorar resultados, evitar falsas alarmas..
- Protección tamper

Especificaciones:

- Alimentación DC 3V (2x Baterías AAAA, LR61)
- Consumo en reposo $\leq 50\mu A$
- Consumo en alarma $\leq 39mA$
- Temperatura entorno : $-20^{\circ}C$ a $55^{\circ}C$
- Humedad entorno $\leq 80\%$ (no condensado)
- Tamaño detector 21 X 90 X 18mm
- Tamaño parte magnética 10 X 45 X 11mm
- Largo x Ancho x Profundidad

alarmaszoom

Apariencia



1. Ventana de detección
2. Parte magnética
3. Indicador led
4. Detector apertura
5. Tamper
6. Sensor infrarrojo
7. Antena RF
8. Compartimento para batería
9. Conexiones para actualización
10. Conexión cableada NC

! Note: El sensor está configurado por defecto como Zona 1. La alarma se activará si ambas partes separan más de 2 cm en el modo armado



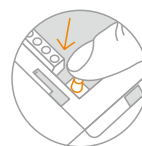
Indicador led

- Led parpadea una vez cada 2 segundos: PIR encendiendo
- Led parpadea una vez cada 3 segundos: Bajo nivel de batería, reemplace las baterías (AAAA LR61)
- Led parpadea una vez cada 1 segundo: Detección por alarma o tamper

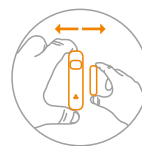
Interruptor tamper:

Si la carcasa se abre, el interruptor tamper se activará, haciendo activar la alarma

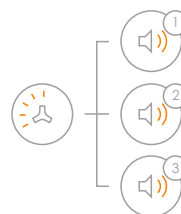
Como conectar sensor en central de alarma



1. Pulsa el botón de programación en la central de alarma para entrar en el modo programación. El led se iluminará en color rojo. Para salir de este modo debes esperar 20 segundos o pulsar de nuevo el botón de programación



2. Para conectar el PIR con la central de alarma activa el detector mientras la alarma está en modo programación. Para activar el detector separa la parte magnética de la parte electrónica. Si se configura como un PIR por defecto se agregará en la zona 1. Si se configura como un sensor de puerta en la zona 4



- 1 pitido en la alarma indica se ha agregado correctamente
- 2 pitidos y un parpadeo indica el sensor ya se ha agregado anteriormente
- 3 pitidos y la luz parpadea una vez indica la memoria está completa

Note: No pulses el botón tamper para agregar un detector ni lo agreges mientras tiene poca batería

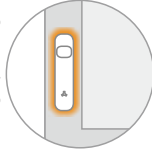
Como agregar	Encendido		Como sensor apertura		Como sensor PIR movimiento	
	Sensor apertura	Sensor PIR	Sensor apertura	Sensor PIR	Sensor apertura	Sensor PIR
SS-P01 PLUS Frecuencia FHSS Tipo de zona	Inalámbrica Zona 4	Armado casa 1 (Wireless Zona 1)	Wireless Zona 4	Armado casa 1 (Wireless Zona 1)	Inalámbrica Zona 4	Armado casa 1 (Wireless Zona 1)
SS-P01 Frecuencia normal Tipo de zona	Zona inalámbrica 1		Zona inalámbrica 1		Armado casa 1 (Wireless Zona 5)	

Nota: La zona inalámbrica será diferente según el tipo de sensor FHSS, mientras que en la frecuencia normal no estarán separados

Modos de funcionamiento

Modo test

Cuando el PIR se enciende el led comenzará a parpadear durante 15 segundos al entrar en modo Test. En este modo al detectar un movimiento emitirá una aviso a la central de alarma y el led se iluminará. Tras 5 detecciones el sensor entrará en modo bajo consumo de energía y el sensor de apertura entrará en su modo de funcionamiento



Modo caminando

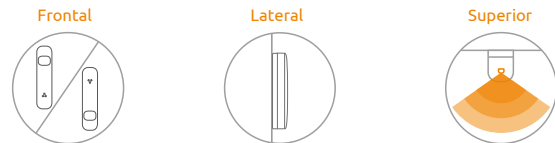
El tiempo tras el cual entrará en modo reposo son 3 minutos. Si no se detecta un movimiento en estos 3 minutos el sensor PIR entrará en su modo de funcionamiento. Una vez el sensor PIR se active el led se iluminará en color rojo a la vez emite un aviso a la central de alarma. El sensor PIR volverá a entrar en modo reposo tras 2 detecciones durante el modo de funcionamiento. Cualquier movimiento detectado dentro de 3 minutos el led no iluminará su led y no activará la alarma, extendiendo el tiempo de reposo otros 3 minutos

Comprobación

1. Tras el encendido el PIR entrará en su modo de funcionamiento
2. Camina hacia el área de detección y observa como el led indicador se ilumina al detectar el movimiento. En este momento enviará una señal a la central de alarma

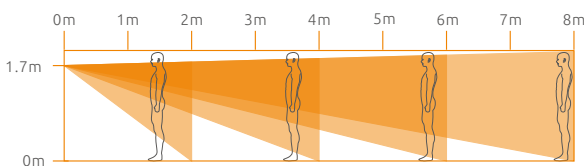


Modo de detección y área



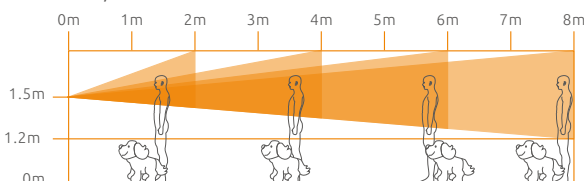
Modo normal

Recomendamos montar el detector con una altura aproximada de 1.7 metros sobre el suelo. El rango de detección son 90° con un alcance de hasta 8 metros



Modo inmune a pequeñas mascotas

Para ser inmune a mascotas recomendamos instalar el detector a una altura de 1.5 metros sobre el suelo y poner la lente al revés. El ángulo de detección son 90° y hasta 8 metros de alcance. El límite de altura para la detección de animales es 1,2 metros



Modo funcionamiento sensor de apertura

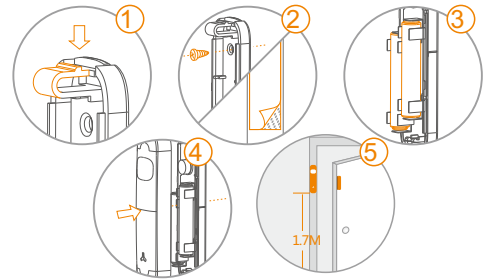
El sensor de apertura puede instalarse en puertas, ventanas y otros objetos que puedan abrirse y cerrarse como armarios,.. El sensor transmite una señal a la central de alarma cuando ambas partes se separen.



El detector tamper asegura que un intento de sabotaje sea detectado si alguien intenta manipular el detector

Instalación

1. Es recomendable instalar el sensor en las puertas de entrada o salida para detectar a un intruso si entra rápidamente
2. El sensor puede instalarse en puertas o ventanas que se abran o cierren. Comprueba la superficie sobre la que se instalen estén limpia.
3. Retira el protector del adhesivo doble cara para situarlo en el lugar que tienes previsto. O si lo prefieres puedes sujetarlo con tornillos
4. La parte magnética puede fijarse en el lado izquierdo o derecho del transmisor
5. El sensor de movimiento es más sensible al movimiento cruzado que directo.
6. Verifica ambas partes del sensor de puerta están a menos de 1cm con la puerta cerrada



Conexión cableada

Tiene dos conexiones para conectar a cualquier salida NC cableada



Notas:

1. Evitar montar el detector cerca de lugares donde el calor pueda variar rápidamente como corrientes de aire generadas por aparatos de aire acondicionado, tubos de refrigeración, neveras,..
2. Evita orientar el detector en lugares donde pueda cambiar el entorno como por rayos del sol, arbustos en movimiento, coches,..
3. Si dos o más detectores están instalados en la misma zona, modifica el área de detección para evitar interferencias entre ellos.
4. Instala la parte magnética de forma que con la puerta cerrada no se encuentre a más distancia de 1 centímetro
5. Evita montar el sensor en zonas con gran cantidad de metal o cableado eléctrico
6. El detector puede ayudarte a detectar a un intruso, pero aunque no es infalible, te recomendamos seguir todos los pasos indicados en esta guía para tener el mejor funcionamiento.

