

Sensor WiFi monóxido de carbono



Lea el siguiente manual antes de utilizar el producto

Especificaciones técnicas

Voltaje entrada	DC3V LR6-AA*2
Consumo en reposo	≤55uA
Consumo en alarma	≤160mA
Bajo voltaje	≤2.4V
Wi-Fi:	802.11b/g/n
Gas detectado	Monóxido de carbono CO
Valor de alarma	128ppm (±50ppm)
Nivel de sonido	≥70dB/1M
Modo de alarma:	Sonora y luz parpadeante
Método de instalación:	En techo
Temperatura entorno	-10°C a 55°C
Humedad entorno	Hasta 95% H.R.

Nota:

No utilices el sensor en lugares con una humedad superior al 90% durante prolongados periodos de tiempo

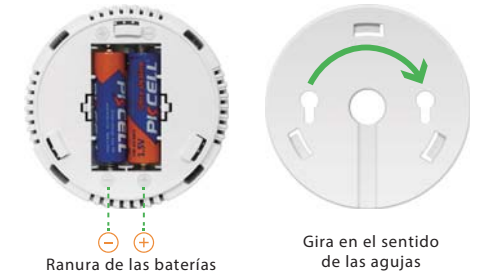
2

Resumen:



- Luz verde : led de estado
- Luz amarilla : led de error
- Luz azul : led conexión WiFi

3



Notas sobre el funcionamiento:

- ① Todos los indicadores se encenderán brevemente cuando encienda el sensor. El led verde parpadeará cada segundo y en la pantalla aparecerá una cuenta atrás de 120 segundos. El parpadeo finalizará tras los 120 segundos

4

y en la pantalla aparecerá "0 ppm.", a la vez que el led verde parpadeará cada 40 segundos

- ② Al existir un mal funcionamiento con el sensor CO el led naranja parpadeará dos veces cada 40 segundos a la vez que el altavoz emitirá dos pitidos mostrando en la pantalla el mensaje ERR
- ③ Al pulsar el botón test el led verde y amarillo se iluminarán. El led rojo parpadeará y el altavoz emitirá un pitido
- ④ Cuando la concentración de Monóxido de Carbono en el entorno sobrepase el valor de 128ppm, el led rojo parpadeará y emitirá un sonido de alarma hasta que la pantalla muestre un nivel de 0ppm, momento en el que finalizará la alarma. También recibirás avisos en la APP si lo has conectado a tu Router WiFi
- ⑤ Para probar el producto puedes encender un cigarro y echar humo en su interior. Espera unos segundos y la pantalla mostrará el nivel de monóxido de carbono, tras lo que si excede del valor de 128ppm se activará la alarma emitiendo sonido, luz y avisando en la APP

5

Como utilizar sensor:

1. Descarga la APP "SmartLife" en tu dispositivo y accede a ella registrando una cuenta



Android/iOS

2. Puedes hacer el registro mediante email o un número de teléfono

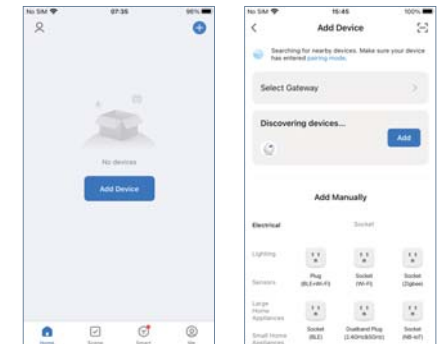
6

3. Pulsa el botón reset durante más de 5 segundos hasta que el led azul parpadee rápido. Pulsa en la APP en el signo + y en añadir dispositivo. Selecciona en la izquierda "Sensor y protección" y "Sensor WiFi" Escribe la contraseña de tu red WiFi y avanza en el proceso para que el sensor se conecte a tu red WiFi

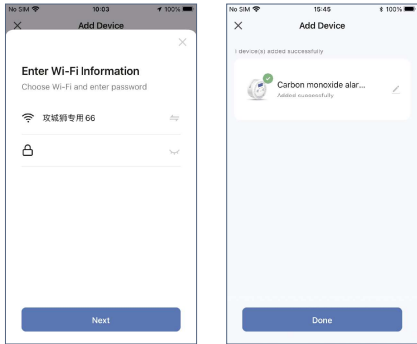


7

4. Para configurar mediante Bluetooth sigue los siguientes pasos:



8

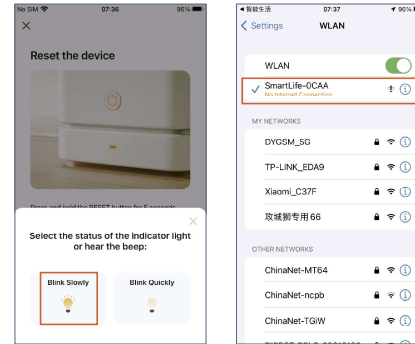


9

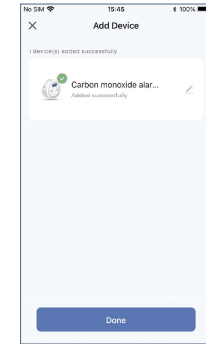
5 En la configuración manual cuando el led azul parpadee rápido, pulsa el botón reset unos 5 segundos hasta que el led parpadee lento.
 Pulsa en la esquina superior derecha el signo + y añadir dispositivo.
 Selecciona en la parte izquierda "Sensor de protección" y en la parte central "Sensor WI-FI"
 Selecciona que el led parpadea lento.
 Introduce los datos de tu red WiFi
 Conecta tu teléfono a una red WiFi que emite el sensor sin contraseña llamada "Smartlife_XXXXX" y regresa a la aplicación



10

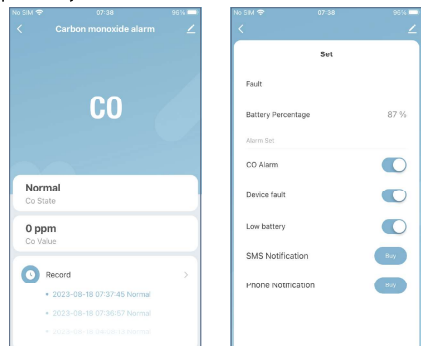


11



12

6. Tras configurar correctamente el producto haz clic en el icono del dispositivo y comprueba el estado de la detector. Cuando la concentración sea superior a 128ppm, la APP mostrará un mensaje que permanecerá 2 minutos o hasta que descienda el porcentaje



13

7. También se informa directamente a la APP si existe algún problema con el sensor CO a la vez que el indicador naranja parpadea 2 veces cada 40 segundos y el altavoz emite dos pitidos mientras que la pantalla muestra el mensaje "ERR"

14