

**alarmaszoom**

Avda Gutierrez Mellado 250  
30500 Molina de Segura - Murcia  
968 64 39 49 - [ventas@zoominformatica.com](mailto:ventas@zoominformatica.com)  
[www.zoominformatica.com](http://www.zoominformatica.com)



Enlace oficial



Enlace Google Play

## Alarma GSM + WiFi PG500



## Instrucciones

# 1.Introducción

- \* La alarma WiFi + GSM permite realizar avisos al usuario en caso de detectar un intruso
- \* Información mediante mensajes de voz
- \* Hasta 8 zonas cableadas, 200 zonas inalámbricas que pueden renombrarse
- \* Permite hasta 8 mandos a distancia
- \* Pantalla LCD con información útil como la hora
- \* Sistema amigable para la configuración guiado por mensajes de voz
- \* Aviso por bajo nivel de batería
- \* Aviso por corte eléctrico y restablecimiento de energía
- \* Incorpora un altavoz interno para realizar comunicaciones mediante una tarjeta SIM
- \* Incorpora módulo 433Mhz para conectar detectores inalámbricos o sirenas de manera opcional
- \* Controla y configura la APP mediante la APP
- \* Función de armado y desarmado programado
- \* Permite hasta 6 números de teléfono para aviso mediante llamada y SMS
- \* 2 grupos de números para el aviso mediante SMS
- \* El mando a distancia permite varias funciones como armado, desarmado, armado en casa y SOS
- \* Control remoto de la alarma para armar, desarmar, escuchar y hablar
- \* Puedes utilizar la alarma como un teléfono y hacer llamadas una vez que insertes una tarjeta SIM GSM compatible
- \* Permite modificar atributos en cada zona

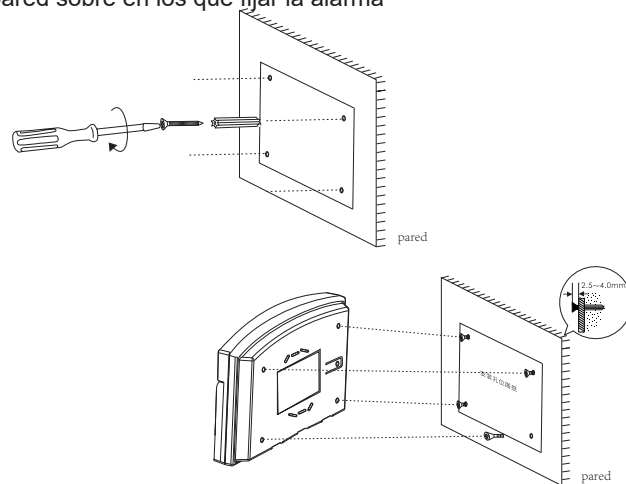
- \* Codificación inalámbrica para añadir nuevos accesorios de una manera rápida
- \* Control remoto con diferentes funciones como armado completo, parcial o desarmado
- \* Registro de todos los procesos en la APP para ver un histórico
- \* Diferentes tipos de armados disponibles
- \* Incorpora una batería de litio interior la central de alarma para poder funcionar en caso de un corte eléctrico

# 2.Funciones

- Simple y fácil de instalar
- Basada en la plataforma multi tarea de reertos system, tiene un excelente comportamiento
- Ajuste horario automático con red 2G/4G/WiFi y poder ajustar la zona horaria, algo ideal para utilizarse en diferentes países
- Pantalla LCD con información gráfica, calendario, estado de la alarma, detector activado, modo de la central y otra información útil para su funcionamiento
- Incorpora CPU 32-bit Cortex-M3 CPU
- Permite hasta 8 mandos a distancia y 200 detectores inalámbricos

- Permite varios tipos de armado en diferentes zonas como entrada, ventanas, balcón.. para que puedas diferenciar fácilmente que zona se ha activado
- Posee aviso por bajo nivel de batería y por corte eléctrico
- Controla el sistema con diferentes tipos de armado como armado completo, parcial, 24 horas, timbre de puerta,...
- Conexión GPRS para una conexión en tiempo real

Fija la central de alarma en un lugar poco accesible para evitar que un intruso la pueda manipular fijando tornillos en la pared sobre en los que fijar la alarma

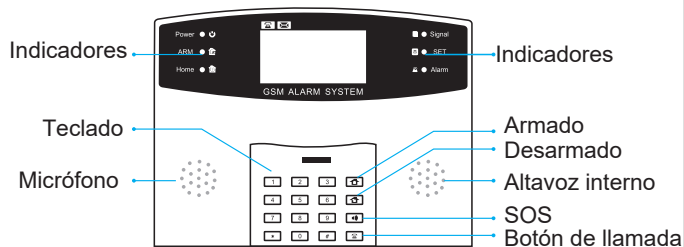


### 3.Instalación central de alarma

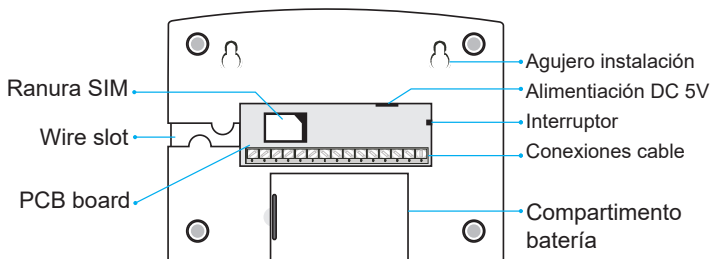
La central de alarma debe de ser instalada en una zona protegida del interior para poder dar cobertura inalámbrica a todos los detectores e impedir que un intruso pueda manipularla.

Instala la central alejada de objetos metálicos que puedan afectar al funcionamiento inalámbrico de la central mediante GSM o con los detectores inalámbricos

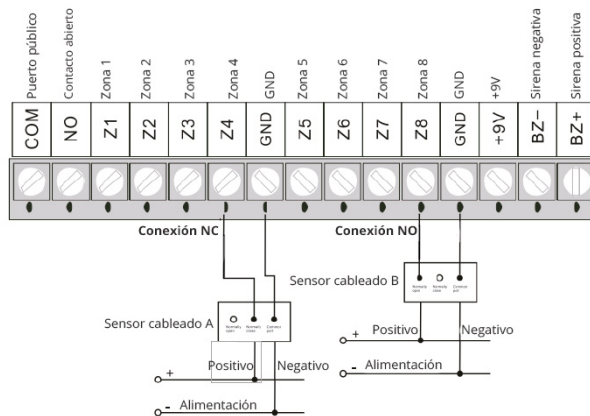
## >> Vista frontal



## >> Vista trasera



## >> Esquema de conexiones



## >> Pantalla LCD



## 4.APP teléfono

### > > Descargar APP

La APP Tuya Smart y Smart Life está disponible en la mayoría de plataformas de descargas de aplicaciones. Puedes buscar "Smart Life" o "Tuya Smart" para descargarla en tu teléfono móvil

### > > Instalación

Una vez instalada la APP introduce la contraseña 6666# seguida de 00# para activar la conexión WiFi de la alarma.

Verifica que tu teléfono móvil está conectado a la misma red WiFi de 2.4Ghz que quieres conectar la alarma

Desde la APP entra con los datos que has registrado previamente una cuenta para poder conectar la tu red WiFi

Para añadir la alarma pulsa en el signo + de la parte superior derecha y selecciona **"Añadir dispositivo"**

Si no te reconoce directamente la alarma, selecciona en el lateral izquierdo "Sensor de protección" y en la parte central "Alarma (WiFi)"

Confirma que la alarma está encendida y en modo programación y sigue los pasos del asistente para conectar la alarma a tu red WiFi

Indica que el led tiene un parpadeo rápido para utilizar el método de configuración Smart

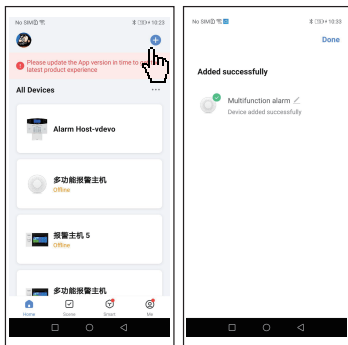
### **Método 2:**

Si el primer método no ha funcionado puedes probar el modo AP. En este modo la alarma emitirá una red WiFi a la cual conectarte y desde esta red se realizará la conexión

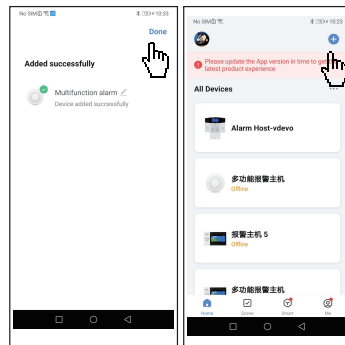
Sigue los mismos pasos del método anterior, pero indica que le led parpadea lento.

Te pedirá conectarte a una red WiFi que emite la alarma para realizar desde ahí la configuración

### 1. Pulsa para añadir dispositivo:



### 2. Conexión:



### 3. Como añadir accesorios

Pulsa en el icono de la alarma para entrar en el dispositivo

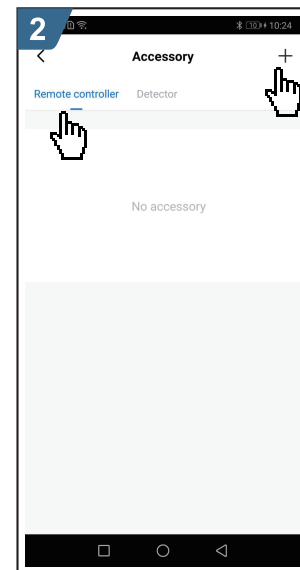
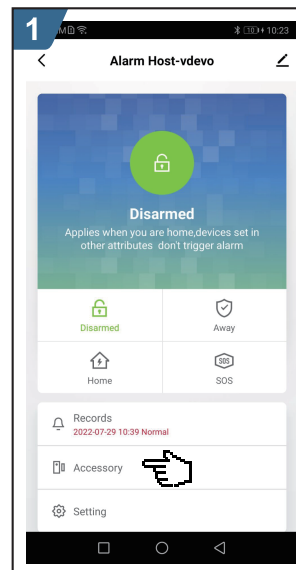
• En la parte de abajo selecciona "Accesorios"

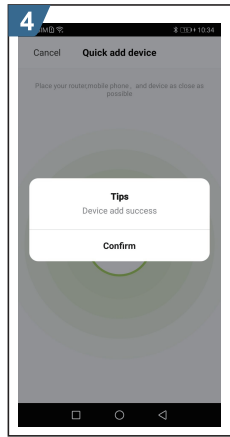
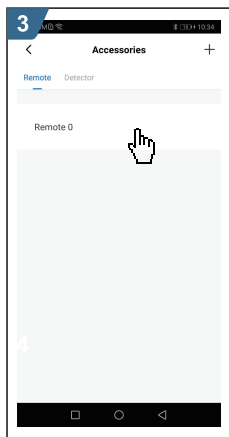
• Arriba podrás indicar si modificar la configuración de los mandos a distancia o de los detectores. Selecciona arriba la opción que necesites

• Pulsa en el icono de "Agregar" o el signo + para añadir un accesorio en tu alarma

• Tras comenzar una cuenta atrás activa el sensor o mando que necesites emparejar con la alarma desde la APP

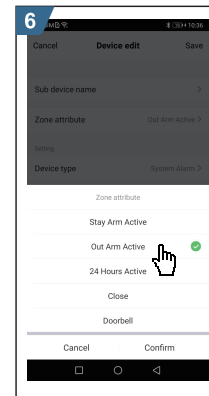
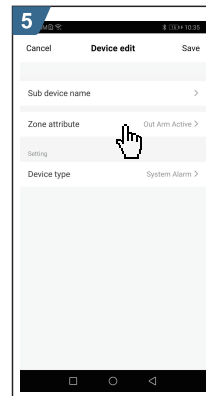
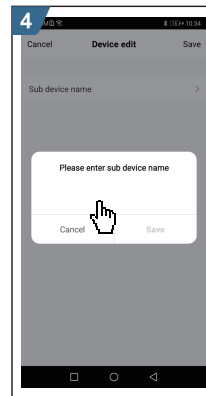
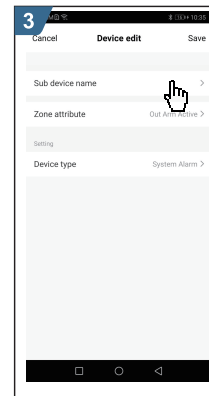
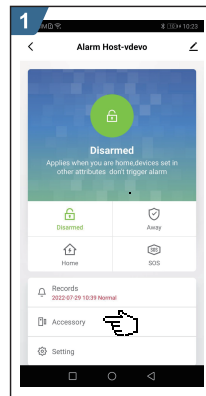
• La APP mostrará un mensaje al detectar el mando/detector





#### 4. Añadir detectores inalámbricos a través de la APP

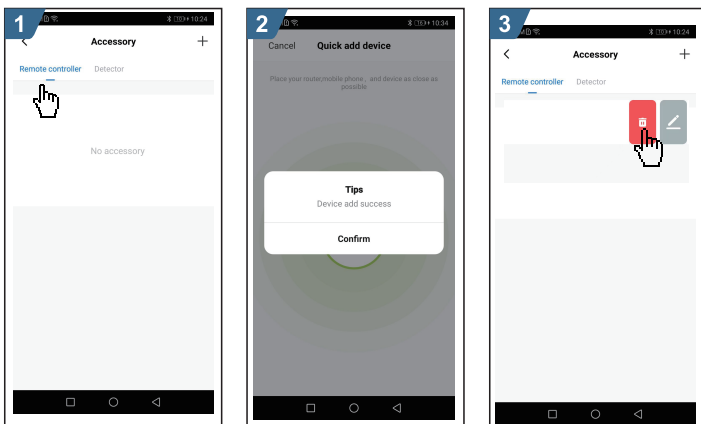
- Entra en la configuración desde el apartado de "accesorios"
- Pulsa en "Añadir" o en el signo + de la parte superior derecha de la pantalla
- Selecciona arriba si se trata un "detector" o un "mando a distancia"
- Opcionalmente puedes indicar un tipo de zona de defensa en la cual se grabará el detector
- Tras pulsa en el botón de aprendizaje la central entrará en modo de programación esperando que se active el detector/mando
- Activa el sensor para que emita una señal y pueda ser detectado por la central y aparezca un mensaje en la APP
- Tras aparecer un mensaje de confirmación en la APP puedes actualizar la lista de los detectores para que aparezca el sensor agregado



## 5. Como borrar un mando a distancia a través de la APP

- Haz una larga pulsación arriba de "Remotos" desde el apartado de "Accesorios"
- Un cuadro de diálogo aparecerá preguntando si estás seguro/a de querer borrar el mando, a lo que puedes confirmar si quieres borrarlo o preferir mantenerlo
- La APP regresará a la pantalla anterior confirmando si se ha borrado o no el mando a distancia

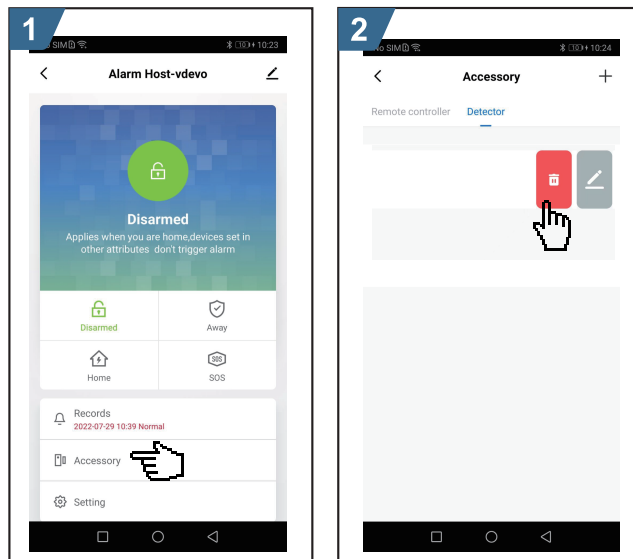
### Pasos a seguir:



## 6. Como borrar detectores a través de la APP

- En el apartado de los accesorios mantén pulsado sobre el detector que quieres borrar hasta que aparezca la papalera
- Un cuadro te preguntará si quieres borrar el detector de la central de alarma
- La APP regresará al menú de los detectores que se actualizará con los detectores actuales

Como se muestra:

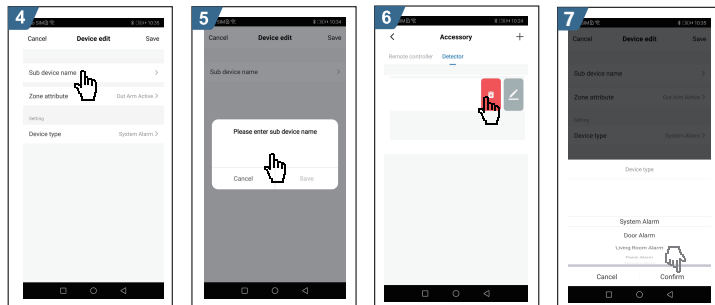
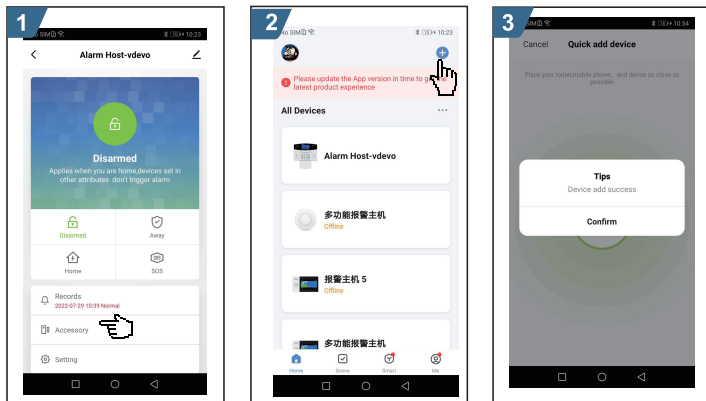




## 7. Emparejar la alarma con una sirena

Este sistema es solo para realizar la conexión a través de la APP

- Selecciona "Accesorios" y pulsa en el botón superior derecho +
- Te pedirá que actives la sirena inalámbrica para que sea reconocida por la central de alarma
- Tras realizar este proceso la sirena quedará emparejada con la central de alarma mostrando la siguiente información



## 5. Configuración

>>Inicialización:

Instala la tarjeta SIM con al alarma apagada. Tras iniciar la central de alarma emitirá un pitido de confirmación y aparecerá el icono WiFi si se ha configurado correctamente a la vez que aparece marcada la cobertura GSM de la tarjeta SIM.

Si tiene un bajo nivel de batería carga la central de alarma y comprueba que el interruptor trasero de la batería está en la posición ON





>>>Configuración del sistema

En modo reposo introduce la contraseña [6666] y presiona la tecla [#] para confirmar. Tras lo que la central confirmará que ha entrado en modo programación a la vez que se ilumina el led lateral [SET] y la pantalla muestra el signo [-] esperando que introduzcas un comando de configuración


















Desde el modo de configuración puedes indicar una serie de comandos para configurar algunos aspectos de la alarma.

Si pulsas \*# o no pulsas ninguna tecla la alarma saldrá de este modo pasados unos 30 segundos. La contraseña por defecto es 6666





Utiliza el comando que desees de los siguientes desde el modo de programación terminando con la tecla #

Funciones central alarma	Botón SOS 	<ol style="list-style-type: none"> <li>1.La alarma activará el modo de pánico o SOS</li> <li>2.El estado de la alarma cambiará al de la zona de alarma establecida XX</li> <li>3. Enviará un SMS a los teléfonos programados si se han establecido en la configuración y se ha utilizado una tarjeta SIM GSM</li> <li>4.Llamará a los teléfonos programados en la central de alarma si se utiliza una tarjeta SIM</li> <li>5 .A través de la APP se enviarán notificaciones de mensajes informando de la zona de alarma que se ha activado</li> </ol>
	Armado completo 	<ol style="list-style-type: none"> <li>1.La central de alarma informará con voz del estado</li> <li>2. La APP enviará notificaciones a los teléfonos móviles al salir de casa para que el usuario tenga toda la información de su sistema de alarma</li> </ol>
	Sistema desarmado 	<ol style="list-style-type: none"> <li>1.La alarma indicará con un mensaje de voz que se ha desarmado</li> <li>2.Mediante la APP también puedes controlar la alarma para desarmar el sistema una vez que lo conectes a Internet</li> </ol>
	Llamada de teléfono 	Si dispones de una buena cobertura de señal, puedes llamar directamente a través de la central de alarma
	* / #	<p>Pulsar * Vuelve atrás</p> <p># Confirma</p> <p>*# Sale de la configuración</p>

### Información pantalla

Estado señal GSM	<ol style="list-style-type: none"> <li>1. La cobertura GSM estará parpadeando si no detecta una tarjeta SIM</li> <li>2.Una vez detectada la tarjeta SIM aparecerá un icono en la pantalla</li> <li>3.Si no aparece icono quiere decir que no tiene cobertura. Las líneas de 1 a 5 indican la cobertura</li> <li>4. Por defecto iniciará mostrando la máxima cobertura</li> <li>5. Al mostrar información de la cobertura aparecerán valores entre 0 a 32, siendo 99 sin cobertura y 32 la máxima cobertura</li> <li>6.Verifica la cobertura desde el panel</li> </ol>
Estado GSM	<ol style="list-style-type: none"> <li>1.Envía mensajes sin mostrar icono en la pantalla</li> <li>2.Al llamar aparecerá el icono </li> <li>3.Al hacer una llamada aparecerán los iconos  </li> </ol>
Capacidad batería	<ol style="list-style-type: none"> <li>1. El icono no muestra información cuando la alimentación está conectada o no</li> <li>2. El icono de bajo voltaje mostrará en el panel de la alarma a la vez que informa mediante notificaciones </li> <li>3.Al perderse la conexión con la alimentación externa la APP informará con una notificación</li> <li>4.Cuando la alimentación externa está conectada la APP informará si se pierde la alimentación o si se recupera</li> </ol>
Estado aprendizaje accesorios	<ol style="list-style-type: none"> <li>1. El icono aparecerá cuando se programen mandos</li> <li>2. También aparecerá al programar detectores </li> </ol>
Modo reloj	<ol style="list-style-type: none"> <li>1. El icono del reloj aparecerá al iniciar </li> <li>2. En la mitad de la pantalla aparecerá: año,mes, día y hora</li> </ol>
Estado alarma	Cuando ocurra una alarma, se mostrará el icono 
Armado	Pulsa el icono del candado cerrado para entrar en el modo de armado desde la alarma 
Estado desarmado	Pulsa el icono de desarmar para entrar en este modo 
Alarma detector de incendio	En la lista de iconos informarán del tipo de alarma:  
Alarma SOS	El icono mostrará la zona activada  
Alarma sensor de gas	Al activarse una alarma, en la zona del display se mostrarán los iconos:  
Alarma entrada	La pantalla mostrará los iconos de alerta:  

# Información pantalla alarma

Alarma sensor ventana	El icono indicará que se ha producido una alarma 
Alarma sensor perimetral	Este icono indica una alarma de este tipo 
Alarma sensor de balcón	Este icono indica una alarma de este tipo 
Alarma puerta principal	Este icono indica una alarma de este tipo 
Realiza una llamada	Permite conexión mediante tarjetas SIM 2G-GSM, para mediante una llamada pulsa <b>0</b> para desarmar, <b>1</b> para armar, <b>9</b> apaga la sirena y <b>#</b> finaliza la llamada

Función	Dirección	Código	
Configuración red WiFi	00		Pulsa 00 # y la central emitirá un sonido indicando que ha entrado en el modo WiFi 1. El tiempo establecido por defecto son 60 segundos. 2 Si finaliza el proceso y no se logra la conexión la central saldrá de este modo
Configuración idiomas	11	1-9#	1 Chino, 2 Inglés, 3 Italiano 4 Polaco, 5 Ruso, 6 Griego, 7 Francés, 8 Alemán, 9 Español
Codifica mando a distancia	21	1-8#	Permite valores entre 1-8 <b>Ver ejemplo 1</b>
Borra mando a distancia	22		
Codificación zona inalámbrica	23	1-199#	Por ejemplo 2. Permitiendo hasta 200 valores
Borra un sensor inalámbrico	24	1-199#	
Borra todas las zonas de defensa	25		
Configuración modo de zona	26	1-208#	Por ejemplo 3 y permite hasta 208 (incluyendo 8 zonas cableadas)
Tiempo sonido sirena	32	00-15#	00-15 es el tiempo que sonará en minutos, siendo 3 el valor por defecto
Tiempo retraso armado	33	00-99#	00~99 es el tiempo de retraso de la alarma en segundos, siendo 0 el valor por defecto
Retraso tiempo de alarma desarmado	34	00-99#	00~99 es el tiempo de retraso de la alarma en segundos, siendo 0 el valor por defecto

Establecer contenido	Código	Sub-comando	
Número de veces realizará llamadas	35	0~9#	0~9 es el número de veces que llamará a cada número. Por defecto el valor es 3
Modifica contraseña de usuario	38		Permite valores entre 0000 a 9999 Por defecto es 1234
Modifica contraseña de ingeniero	39	0000-9999#	Introduce una contraseña de 4 dígitos y pulsa # Por defecto la contraseña de configuración es 6666
Configuración bloqueo teclado	40	0-1#	"0" significa desactivado, "1" quiere decir activado. Por defecto el valor es [0]
Activa o desactiva funciones horarias	41	0-1#	"0" significa desactivado y "1": activado. Por defecto es 0
Configuración armado y desarmado programado	42	AABB, XXY	AABB indica la hora de desarmado siendo hora:minutos. XXY indica la hora de armado
Reset en central de alarma	43		No borra mandos a distancia ni detectores
Consulta histórico	44		Pulsa "2" para bajar y "8" para subir en el historial
Borra historial	45		
Confirmación armado / desarmado por SMS (opcional)	46	0-1#	"0" quiere decir desactivado y "1" activado. El valor por defecto es 0 : activado

Establecer contenido	Código	Sub-comando	
Configuración horaria	48	Año / mes / día / hora / minutos	48202407171243
Número aviso mensaje SMS	49-50	Aviso número. SMS línea fija	Puedes establecer hasta 2 números
Borra núm aviso mensaje SMS	49-50		
Configuración números teléfono	51-56	Aviso número. llamada línea fija	Permite hasta 6 números de telefono
Borra num. teléfono	51-56		
Configuración tipo de zona	60	1-208#	Muestra información de la zona indicada
Verifica cobertura señal GSM	62		En el modo desarmado escribe 6666#, seguido de 62#, para obtener un valor con más detalles de la cobertura GSM. <b>Ver ejemplo 6</b>
Consulta IMEI	63	0-32#	Ver ejemplo 7 (99 quiere decir sin señal)

## Ejemplo 1: Codificando mandos a distancia

En el modo desarmado, introduce la contraseña de acceso 6666# seguido de 21 y un número que represente el número de control remoto. Finaliza pulsando # y la central de alarma emitirá un pitido indicando que entrará en modo programación esperando que se active un mando a distancia que será programado en la zona indicada.

La pantalla mostrará el número de mando agregado una vez reconocido

Si necesitas agregar otro mando pulsa 21 seguido del número de mando con valores entre 1 a 8

Nota: Un mando solo puede configurarse una vez y la alarma permite hasta 8 mandos a distancia.

Desde la APP añade los mandos pulsando en "Agregar sensor" desde el apartado Accesorios -> Remotos

## Ejemplo 2: Configurando detectores inalámbricos

En el modo desarmado introduce la contraseña de administrador [6666#] seguido de [23] y el número de detector, que puede ser un valor entre [1-200]. Presiona [#] para confirmar y verás como la pantalla y un mensaje de voz indica que la central de alarma entra en modo de programación esperando que actives un detector

Cuando la central detecte el sensor emitirá un pitido y un mensaje de voz confirmará que se ha reconocido.

Resumen de funcionamiento [6 666#] → [2 3] → [XX] → [#]  
donde XX es el número de detector entre las zonas 1-200.

## Ejemplo 3: Configuración del tipo de zonas

En el modo desarmado introduce la contraseña [6666#] seguido de [26] y el número de zona al cual quieres modificar sus atributos, permitiendo valores entre [1-200]. Indica el tipo de accesorio con valores entre [1-8] pulsa # para confirmar.

La central emitirá un pitido a la vez que un mensaje de voz confirma el proceso

Resumen configuración: [6666#]→ [26]→ [XX] →[Y]→ [#] Donde  
XX representa la zona con valores entre 1 a 200  
Y representa el modo de alarma  
Por ejemplo para confirmar la zona 02 en modo armado completo  
[6666#]→[26]→[02]→[1]→[#]

### Valores tipo de alarmas Y

Con el valor Y puedes establecer 4 valores

- 0: El sensor no activará la alarma en ningún caso
- 1: Si la alarma está armada el sensor activará la alarma
- 2: Si la alarma en modo armado en casa el sensor activará la alarma (utiliza esta configuración para configurar un detector en el modo de armado en casa)
- 3: Sin importar el modo en el que esté la alarma (armado/desarmado), una activación del detector activará la alarma (Utiliza esta configuración para detectores en zonas 24 horas como detectores de incendio, gas,..)

## Ejemplo 4: Configuración horaria

En el modo desarmado escribe la contraseña de administrador 6666 seguido del código [48]. A continuación escribe los dos últimos dígitos del año [AA], dos dígitos del mes [BB], dos dígitos del día del mes [CC]. Añade hora [DD] en formato 24 horas y los minutos [EE]. Finaliza pulsando la tecla [#] para confirmar y la central responderá con un mensaje de voz

Resumen [6 666#] → [48] → [AA] → [BB] → [CC] → [DD] → [EE] → [#]

AA: 2 últimos dígitos del año  
BB: 2 dígitos del mes  
CC: 2 dígitos del mes  
DD: Hora en formato 24 horas  
EE: Minutos actuales

*Por ejemplo: Mayo 26, 2024 a las 17:30 pm*  
Código :[6666#]→[48]→[23]→[05]→[26]→[17]→[30]→[#]

## Ejemplo 5: Configuración números de teléfono aviso

En el modo desarmado escribe la contraseña de acceso [6666#] seguida con un valor entee [51-56] seguido del número de teléfono al que avisará, y terminando con la tecla # tras lo que escucharás un mensaje de voz en la central de alarma

Resumen: [6666#] → [XX] → [YY...YY] → [#]  
XX indica el orden del número de teléfono, permitiendo valores entre 1-6 que corresponden con los valores [51~56]  
YY~YY Representa el número de teléfono al que llamará

Por ejemplo para memorizar el teléfono 666 666 666 en el primer orden de llamada escribe [6666#]→[51]→[666 666 666]→[#]

## Ejemplo 6: Configurar tipo de zona

En el estado de desarmado, escribe la contraseña [6666#] seguida del comando [60] y del número de zona con valores entre [1-200]. A continuación escribe un valor entre [1-8] que corresponderá al tipo de zona y pulsa [#] para confirmar, tras lo que la central de alarma emitirá un mensaje de voz

Resumen [6666#] → [60] → [XX] → [A] → [#]

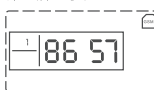
XX representa el número de zona [1-200]  
A Indica información del tipo de zona: [1] Alarma SOS, [2] alarma de incendio, [3] escape de gas, [4] sensor de apertura, [5] alarma de entrada, [6] detector de ventana, [7] sensor de balcón, [8] alarma perimetral  
La alarma enviará mediante SMS información del tipo de zona

Por ejemplo para fijar la zona 10 como un sensor de incendio escribe [6666#] → [60] → [10] → [2] → [#]

## Ejemplo 7. Consulta IMEI

En el modo desarmado escribe la contraseña 6666# seguido del comando 63 y pulsa # para confirmar para mostrar el código IMEI de 15 dígitos del módulo GSM en el interior de la alarma. Si no se muestra el código completo pulsa 2 para subir y 8 para bajar  
Pulsa \* para salir

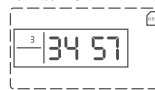
第一屏显示:



第二屏显示:



第三屏显示:



第四屏显示:



## > > Salir de la configuración

Tras realizar la configuración pulsa en [\*][#] y la central de alarma emitirá un pitido confirmando que ha salido del modo programación a la vez que el led [SET] se apaga

## > Modos de funcionamiento alarma

En condiciones normales el panel solo permite cuatro estados

» **Modo armado:** Tras armar una zona del 1-208


» **Armado en casa:** Ocurre tras armar una zona válida configurada con este atributo


» **Modo desarmado:** Tras desarmar el sistema una detección en las zonas 1-208 no activarán la alarma (excepto zonas 24 horas) » **Modo**


**configuración:** Mientras que se modifica la configuración las zonas de defensa no estarán activadas


## 6. Manejo diario

El mando a distancia te permitirá realizar varias funciones cuando estás cerca de la alarma. El objetivo es facilitar al usuario el poder controlar la alarma armando, desarmando,... cuando estas en casa

» **Armado completo:** Pulsa el botón de candado cerrado [  ] del mando para armar todas las zonas. Utiliza este modo al salir de casa y dejar todas las zonas alerta

» **Modo desarmado:** Pulsa el icono del candado abierto [  ] para desarmar o desactivar todas las zonas de la alarma. Utiliza este modo al llegar a casa y permitir que los sensores puedan detectarte sin que la alarma se ponga a sonar ni a avisar a los propietarios

» **Armado en casa:** Pulsa la tecla del mando [  ] para activar el armado inteligente o armado en casa en el que solo unos sensores permanecerán activados. Utiliza este modo por ejemplo durante la noche, en la que unos detectores de movimiento dentro de casa pueden detectarte sin activarse la alarma ,pero si una puerta se abre o un sensor de exterior se activa, si se activaría la alarma

» **Botón de pánico:** Presiona el botón de pánico o SOS[  ] para activar la alarma de manera inmediata. Tras activar la alarma sonará la sirena (si las has conectado y configurado) y emitirá un aviso a la APP

» **Activación de zona de defensa:** Cuando el sistema esté armado o un detector 24 horas se active, este sensor activará la alarma

» **Retraso armado:** Tras armarse la alarma, esta permitirá un tiempo para salir antes de que los detectores estén activados..También se denomina tiempo de salida

» **Retraso de alarma:** Tras activarse un detector la alarma no se activará de manera inmediata, sino que dejará al usuario un tiempo para poder desarmar el sistema. Este tiempo también se denomina tiempo de entrada

## 7. Proceso de control al activarse la alarma

Una vez que se active la central de alarma esta emitirá un potente sonido (si está conectada y configurada) a la vez que avisa mediante notificaciones en la APP y llama por teléfono a los números programados (si has insertado una SIM y has realizado esta configuración)

Si llama a un teléfono y no contesta o no realiza ninguna acción con la alarma, la central continuará llamando a lo siguientes números mientras se encuentre en el modo de alarma (por defecto son 3 minutos, aunque puede ajustarse este tiempo).

Cuando un teléfono responde la llamada una locución de voz le dará instrucciones para controlar la alarma.

En este momento puedes pulsar las teclas de tu teléfono móvil para realizar diferentes funciones

\* Reproduce grabación 1 Suspense alarma y arma 2 Suspense alarma y desarma 3 Escucha 4 Habla 5 Termina escucha y habla 6 Enciende sirena 7 Apaga sirena # Termina llamada

**Notas:**

1- La alarma no permite mensajes de voz, solo pulsaciones de teclado

2- Comprueba tener buena cobertura donde tienes la alarma y donde recibes la llamada para utilizar estas funciones

## 8.Control remoto

Marca el número de teléfono de la tarjeta SIM instalada en la central de alarma. Si el número está programado en los números de aviso la central te descolgará la llamada permitiendo varias opciones:

Pulsa 1 para armar, 2 para desarmar, 3 para escuchar, 4 para hablar, 5 finaliza hablar y escucha, 6 enciende la sirena, 7 apaga la sirena, # termina llamada

## 9.Sos

En algunas situaciones sobre todo con personas mayores o niños pueden necesitar ayuda en un momento determinado. Puedes configurar el sistema para que llame a algunas personas cuando pulsen en el botón de emergencia.

Combinando esta opción con una alarma silenciosa para que no suene una sirena puede ser una opción interesante en algunos casos.

**No configures esta opción con teléfonos de emergencia como 112, 091...**

## 10.Función teléfono manos libres

En el modo de desarmado escribe el número de teléfono directamente como por ejemplo 666 666 666 y pulsa la tecla para que la central de alarma haga una llamada hasta el número indicado a través de la tarjeta SIM en la alarma

## 11.Mantenimiento

> >Consejos para mantenimiento

Aunque el sistema se utilice a diario, es recomendable hacer un mantenimiento de manera periódica para comprobar que todas sus funciones trabajan correctamente. Te recomendamos comprobar la alarma cada 3-6 meses y los detectores cada 1-2 meses

### > >Mantenimiento de la central

1. Comprueba que arma y desarma correctamente
2. Verifica que la alarma puede llamar en caso de emergencia
3. Verifica que la señal de los detectores llega a la central de alarma

### > >Mantenimiento de los detectores

1. Salta cada detector para comprobar que está correctamente configurado en la central de alarma.
2. Verifica que todos los sensores se encienden y tienen suficiente batería



## 12.Datos técnicos

Voltaje de entrada DC 5V

Consumo: Pantalla apagada < 100mA, pantalla encendida <200mA

Consumo en reposo <55mA

Consumo en alarma <600mA

Frecuencia inalámbrica: 433Mhz

Codificación 1527 330K

Bandas GSM compatibles 850/900/1800/1900Mhz

Batería interna 3.7V 1000mAh recargable litio

Sirena alarma >100db @ 1m

Distancia inalámbrica <100 metros

Temperatura entorno entre -20°C a 55°C

Humedad relativa entorno <70%

## 13.Notas:

No intentes desarmar la alarma, repararla o modificarla. Evita golpes y caídas de la alarma o sus accesorios sobre ella

o en ella misma.

No utilices números de emergencia para que la alarma llame directamente. Utiliza un número de teléfono personal para que avise en caso de una emergencia