

Sistema de Alarma GSM+WiFi

Manual de Usuario


WIFI+GSM/3G+GPRS



Android | App Store
Escanea el código QR
descarga e instala la APP

alarmaszoom

Contenido

Primer vistazo	1~2
Explicación	1
Características	1
Identificación para uso diario	2
Central de alarma y accesorios	3~7
Vista superior	3
Vista inferior	3
Vista lateral	4
Teclado	4
Interface principal	4
Descripción del interface principal	5
Estructura del menú	6
Uso inicial	8
Empezando	8
Inicializando el sistema	8
Menú de operaciones	8
Configuración números de teléfono	8
Añadir/Borrar mando remoto	9
Añadir/Borrar detector inalámbrico (incluida alarma timbre)	9
Añadir/Borrar llave RFID	10
Sincronización con sirena externa inalámbrica	10
Grabación	11
Temporizador	11
 APP para móvil	12~18
Instalación	12
Configuración de la APP con la central de alarma	12
Desenlazar la APP de la central de alarma	13
Añadir un mando remoto vía APP	13
Añadir un detector vía APP	14
Borrar un mando remoto vía APP	16
Borrar un detector vía APP	17

Sincronizar sirena extena inalámbrica vía APP	17
Consultar/configurar parámetros: Configurar el interruptor, configurar la alarma en el móvil, configurar un retraso en la alarma	18

SMS remoto 19~21

Configuración de los parámetros	19
Nombre de la central	19
Solicitar información de parámetros	20
Solicitar información del sistema	20
Solicitar información del sistema 2	20
Solicitar información de la configuración en el móvil	21
Estado de la configuración del retraso	21
Estado de la configuración del interruptor	21
Estado de mandos remotos/detectores/llave RFID	21

Función de teléfono 22

Uso diario 23~25

Armado completo	23
Armado en casa	24
Desarmado	24
Botón de pánico (SOS)	25
Notificación SMS	25

Alarma y monitorización remota 26~27

Mensajes SMS por alarma	26
Alarma por voz y monitorización remota	26
Llamadas automáticas por una alarma	26
Configuración de números de teléfono para llamadas de alarma	26
Recepción del aviso de alarma vía APP	26
Recepción del aviso desde intranet	27



Especificaciones 28

Contenido 29

Primer vistazo

Explicación

Para todos los elementos de este manual:

-  Este icono solo es válido cuando la central de alarma está configurada para usar el módulo de WiFi.
-  Este icono solo es válido para los usuarios que han aplicado el servicio de alarma desde la intranet de la central de alarma.

Características

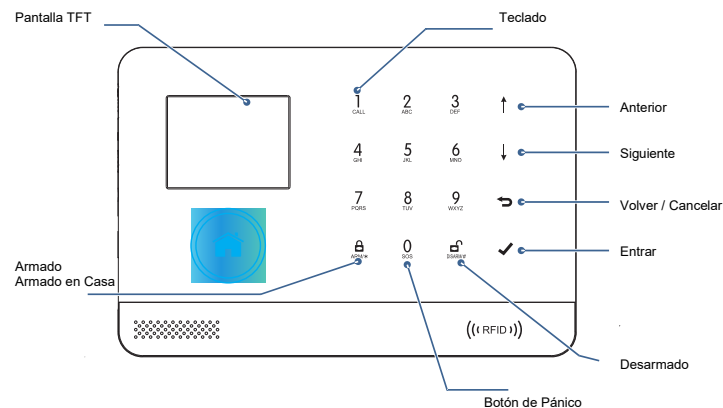
- Pantalla TFT 2.4 pulgadas. Interface de usuario concisa y menu de diseño intuitivo.
- Abundante información de estado en pantalla. Indicación de fecha y hora.
- Procesador integrado de altas prestaciones 32-bits Cortex-M3 core.
- Sistema operativo multitarea basado en uCOS-III. Excelente experiencia de usuario.
- Sistema de alarma WiFi/GSM/3G/GPRS con soporte para aviso de alarma por diferentes canales, como APP PUSH/SMS/voz para asegurar un uso de la central de alarma práctico y estable.
- Soporta des/armado mediante SMS y mediante llamada.
- Soporta hasta 100 mandos remotos, llaves RFID y detectores inalámbricos.
- Soporta diferentes zonas de defensa, como Entrada, SOS, Dormitorio, Ventana, Balcón, zona perimetral, humo, gas, monóxido, inundación, etc.
- Incluye gestión de energía, con batería de respaldo, alarma por tamper y otras opciones de alarma diferentes.
- Soporta zona de entrada/salida, zona interior, perimetral, 24h, etc.
- Hasta 5 grupos de números de teléfono para aviso de alarma. Des/activación de avisos por SMS o llamadas.
- Soporta sirena externa inalámbrica.
- Soporta armado y desarmado programado.
- Puede almacenar registros de operaciones diarias y alarmas.
- Sincronización del reloj vía GSM.
- Soporta multi-idioma en menú de pantalla, mensajes de voz y configuración de alarma vía SMS.
- Puede almacenar hasta 20 segundos para mensaje de voz por alarma.
- Función de teléfono. Soporta hasta 5 grupos para re-llamada.
- App muy sencilla de usar.
- Soporta armado y desarmado remoto vía APP, configuración de parámetros y gestión de accesorios.
- Protocolo remoto GPRS TCP/UDP compatible con numerosos centros de alarma, para facilitar la conexión con una red actual.
- Centro de control remoto.

Identificación para uso diario

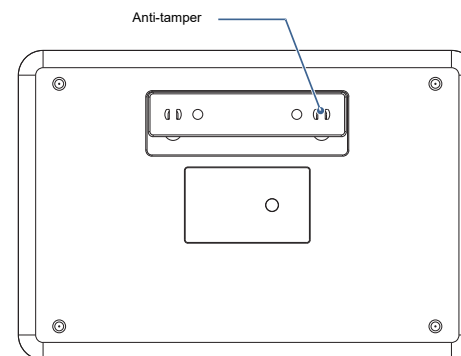
- **Armado**
La central de alarma está en modo Alerta total. Cualquier sensor que se active estando la alarma en este modo, provocará que se inicie una alerta.
- **Armado en casa**
Cuando el usuario está en casa, este modo se utiliza para activar únicamente los sensores configurados como perimetrales, o de puertas/ventanas/zonas de entrada..
- **Desarmado**
La central de alarma no genera ninguna alerta si se activa cualquier sensor.
- **Activación**
En modo armado, si un sensor detecta a alguien o se abre una puerta, se activa una alarma en la central.
- **Retraso de salida**
Tras armar la central, es posible disponer de un tiempo que nos permita salir de casa sin que se active una alarma.
- **Retraso de entrada**
Cuando el usuario regresa a casa y entra en una zona armada, la central no genera una alarma de forma inmediata. Dispone de un tiempo para desarmar la central. La central de alarma inicia una alerta si se supera el tiempo para desarmar.
- **Alarma**
Cuando se produce una alarma, se activará la sirena. La central enviará mensajes SMS a los números de móvil configurados, hará llamadas a los teléfonos configurados, generará alertas PUSH a través de la APP, o enviará una notificación de alarma a un centro de seguridad.

Central de alarma y accesorios

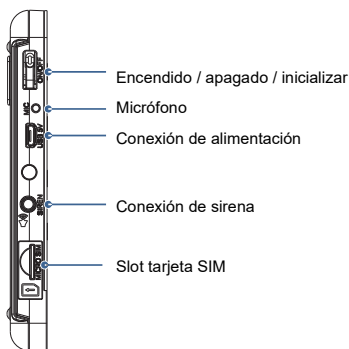
• Vista frontal



• Vista trasera



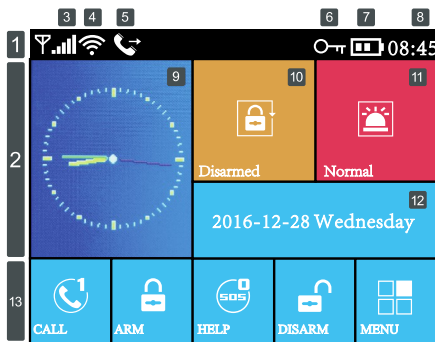
• Vista lateral



• Teclado

Función	Descripción
Encendido	Pulsar esta tecla. Se mostrará el mensaje "Bienvenido" en la pantalla y se encenderá la central.
Apagado	Pulsar y mantener por 3 segundos para apagar.
Reset	Pulsar 5 veces para reiniciar todos los parámetros.

• Pantalla principal



• Descripción del interface principal

Barra de estado	1	3	Señal GSM		No hay tarjeta SIM	
					Indicador de red GPRS	
					Indicador de señal GSM Barras en color gris indican que no hay señal.	
	4	Señal WiFi		El numero de líneas indica la cobertura WiFi. En color gris indica que no hay cobertura.		
				Central conectada. El punto blanco a la derecha indica que el móvil vinculado está en línea.		
	5	Tareas GSM		Enviando SMS		
	6	Teclado		Realizando llamada		
	7	Energía		Teclado bloqueado		
8	Reloj		Conexión a la red eléctrica con éxito			
			Desconectado de red eléctrica. Batería en uso.			
Zona de estado principal	2	9	Estado de un retraso o reloj		El reloj muestra la hora actual	
					23 Please exit	Información del retraso de salida. Antes de armarse completamente, el usuario debe salir. Al terminar la cuenta atrás, la alarma queda armada.
					18 Please disarm	Información del retraso en entrada. Al entrar en casa, debe desarmar antes de que finalice la cuenta atrás o se activará una alarma por detección de un intruso.
	10	Des/Armado estado		Armado completo		
				Armado en casa / perimetral		
11	Durante una alarma		Desarmado			
			Sin alarma			
12	Fecha		Estado de la alarma			
			Fecha actual			
Teclado	13	Teclado		1 Llamada		
				Botón de Armado/Armado en casa		
				0 Botón SOS		
				Botón de Desarmado		
				Botón de Menú		

• Estructura del menú

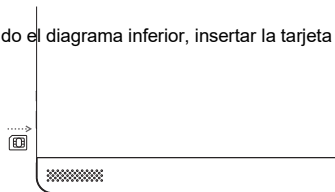
MENU	Configuración	Retraso	Retraso Salida	Configurar retraso al salir Rango 0-65535s. Por defecto: 40 segundos	
			Retraso Entrada	Configurar retraso al entrar Rango 0-65535s. Por defecto: 30 segundos	
			Duración sirena	Configurar el tiempo que suena la sirena Rango 0-65535m. Por defecto: 3 minutos	
		Activar	Beep armado	Configurar pitido de armado Selecciona On/Off. Por defecto: Off	
			Sirena	Configurar Sirena Selecciona On/Off. Por defecto: On	
			SMS Armado	Configurar SMS al des/armar Selecciona On/Off. Por defecto: Off	
			Bloqueo teclado	Configurar bloqueo del teclado Selecciona On/Off. Por defecto: Off	
			Luz trasera	Configurar luz trasera del teclado Selecciona On/Off. Por defecto: Off	
			Contraseña	Sistema	Configurar la contraseña del sistema Rango 0000-9999, 4 dígitos, por defecto: 6666
				Usuario	Configurar la contraseña de usuario Rango 0000-9999, 4 dígitos, por defecto: 1234
		Idioma	简体中文	Chino	
			English	Inglés	
			Deutsch	Alemán	
		Iniciar	Inicializa la configuración de la central de alarma		
		Reset	Reinicia la central de alarma		
		Teléfono	1er número	Configura el 1er número de teléfono. Dial / SMS	Ver "Configuración de los números de teléfono"
			2o número	Configura el 2o número de teléfono. Dial / SMS	
			3er número	Configura el 3er número de teléfono. Dial / SMS	
			4o número	Configura el 4o número de teléfono. Dial / SMS	
			5o número	Configura el 5o número de teléfono. Dial / SMS	

MENU	Historial	Alarmas	Ver historial de registro de la alarma	
		Armados	Ver historial de armado y desarmado	
	Componentes	Añadir mando	Añadir un nuevo mando remoto	Ver "Añadir/Borrar mandos remotos"
		Borrar mandos	Borrar todos los mandos remotos	
		Añadir detector	Añadir nuevo detector inalámbrico	Ver "Añadir/Borrar detectores inalámbricos"
		Borrar detectores	Borrar todos los detectores inalámbricos	
		Añadir RFID	Añadir nueva llave RFID	Ver "Añadir/Borrar llave RFID"
		Borrar RFID	Borrar todas las llaves RFID	
		Aprendizaje sirena	Envía señal de 1 segundo para añadir una sirena externa inalámbrica	Ver "Sincronización sirena externa inalámbrica"
	WiFi	Airlink	Configura la central de alarma en su red WiFi (vía APP)	Ver "eliminar la conexión con APP en el móvil"
		Unbind	Elimina la conexión con su alarma con la APP de su móvil	
	Grabación	Grabar	Grabación y reproducción	
		Reproducir	Reproducir la grabación actual	
		Borrar	Borrar la grabación actual	
	Reloj	Armado	Configurar auto armado programado. On/Off	
Desarmado		Configurar auto desarmado programado. On/Off		
Zona horaria	Configura la zona horaria (según Greenwich). Zona horaria por defecto: +08:00			
	Información de la versión del firmware, número de serie, y servidor.			

Uso inicial

Empezando


- ↓ Insertar tarjeta SIM: Siguiendo el diagrama inferior, insertar la tarjeta MICRO SD.



- ↓ Conectar la alimentación: Conectar el adaptador de corriente.
- ↓ Encender la central: Pulsar la tecla Power On/Off. Veremos un mensaje de bienvenida en la pantalla y la central de alarma se encenderá.
- ↓ Apagar la central: Pulsar y mantener la tecla Power On/Off durante 3 segundos, hasta que la pantalla y la central de alarma queden apagadas.

Iniciando el sistema

Pulsar de forma continua el botón Power On/Off 5 veces para resetear la configuración de la central de alarma. Tras el reset, toda la información, incluyendo mandos remotos, detectores inalámbricos, llaves RFID, selección de idioma, zona horaria y otras configuraciones volverá a sus parámetros iniciales. La dirección IP se borra y la central de alarma se desconecta de la conexión GPRS. La dirección IP es necesaria si va a usar los servicios de un centro de alarmas externo.

 Generalmente esta función solo se utiliza cuando olvidamos la contraseña, hay un mal funcionamiento en la central de alarma, o hay errores en la configuración.

Menú de operaciones

Descripción de las teclas de operación


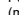
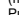
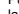
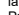
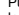
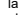


Pulse las teclas Subir y/o Bajar para seleccionar la opción deseada.
Pulse la tecla Volver para ir al menú anterior.
Pulse la tecla Intro para aceptar o ir al menú siguiente.

Configuración números de teléfono

La central puede configurarse con 5 grupos de números para alarma. Cada set puede usarse de forma independiente para recibir llamadas o mensajes SMS. Observa el ejemplo para el número de teléfono 1:

- ↓ En la central de alarma: Menú principal → Teléfono → 1er Teléfono, para entrar en la configuración de este número de teléfono.



- ↓ Pulsa  y selecciona  Number. Introduce el número para recibir la alarma (max 18 dígitos), y pulsa  para ir atrás en caso de error.
- ↓ Pulsa  para seleccionar  Dial. Pulsa  para seleccionar On/Off. Con On, la central llamará al número indicado si se produce una alarma.
- ↓ Pulsa  para seleccionar  SMS. Pulsa  para seleccionar On/Off. Con On, la central enviará mensajes SMS a este número cuando se produzca una alarma.

- ↓ Pulsa para confirmar. La central mostrará el mensaje "Configuración OK".

Añadir/Borrar mando remoto

Añadir

- ↓ En la central de alarma: Menú principal → Parts → Añadir remoto → Entrar.
- ↓ La central mostrará "Sincronizando" y comienza una cuenta atrás de 20 segundos para la sincronización del mando remoto.
- ↓ Pulsa un botón del mando remoto para enviar la señal a la central de alarma.
- ↓ La central mostrará el mensaje "Aprendizaje OK". El mando remoto ha sido correctamente emparejado.
- ↓ Si la central muestra el mensaje "Dispositivo ya emparejado previamente", significa que el mando remoto ya estaba configurado en la central. Por favor, prueba con un mando remoto diferente de nuevo.

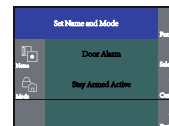
Borrar


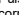
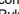
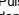
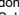
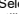
- ↓ En la central de alarma: Menú principal → Parts → Borrar remoto → Entrar.
- ↓ La central mostrará "Borrar todos los remotos". Indicará los números de todos los mandos remotos en la ventana de diálogo.
- ↓ Pulsa para confirmar. La central mostrará "Operación OK", y todos los mandos remotos serán borrados.

Añadir/Borrar detector inalámbrico (incluida alarma timbre)

Añadir

- ↓ En la central de alarma: Menú principal → Parts → Añadir detector → Entrar.
- ↓ Entramos en el diálogo "Configurar Nombre y Modo".



- ↓ Pulsa  para seleccionar  Name, y pulsa  para seleccionar el nombre correspondiente en la zona donde el detector va a ser añadido.
- ↓ Pulsa  para seleccionar  Mode. Pulsa  para seleccionar el modo de la zona donde el detector inalámbrico está ubicado.
Seleccionar "**Mantener armado activo**". Cuando la alarma esté armada o utilice el armado en casa, si se activa este detector, activará una alarma. Utilice esta configuración para detectores perimetrales, como puertas al exterior, balcones, ventanas, etc.
Seleccionar "**Fuera de armado activo**". En el modo Armado en casa, este detector no activará la alarma. Utilice esta configuración para detectores instalados en zonas interiores.
Seleccionar "**Activo 24 horas**" si queremos que la alarma nos alerte en caso de activarse este sensor en cualquier momento, ya esté la alarma armada o desarmada. Recomendado para detectores de gas, fugas de agua, humo, etc.
Seleccionar "**Cerrado**" para que la alarma no avise en ningún caso.

- ↓ Pulsa para confirmar. La central mostrará "Sincronizando" e inicia una cuenta atrás de 20 segundos durante los que espera por la sincronización del detector inalámbrico que estamos configurando.
- ↓ Activa el detector inalámbrico para que la central capte su señal.
- ↓ La central mostrará "Emparejado OK" indicando que el detector inalámbrico ha sido correctamente añadido.

Borrar

- ↓ En la central de alarma: Menú principal → Parts → Borrar detector → Entrar.
- ↓ La central indicará "Borrar todos los detectores". Mostrará el número de todos los detectores configurados en una ventana de dialogo.
- ↓ Pulsa para confirmar. La central mostrará "Operación OK". Todos los detectores inalámbricos han sido borrados.

Añadir/Borrar llave RFID

Añadir

- ↓ En la central de alarma: Menú principal → Parts → Añadir RFID → Entrar.
 - ↓ La central mostrará "Sincronizando" y comienza una cuenta atrás de 20 segundos para la sincronización de llave RFID. Pon la llave RFID próxima a la esquina inferior derecha de la central de alarma.
 - ↓ Pulsa un botón del mando remoto para enviar la señal a la central de alarma.
 - ↓ La central mostrará el mensaje "Aprendizaje OK". La llave RFID ha sido correctamente emparejada.
- Si la central muestra el mensaje "Dispositivo ya emparejado previamente", significa que la llave RFID actual ya estaba configurada en la central.

Borrar

- ↓ En la central de alarma: Menú principal → Parts → Borrar RFID → Entrar.
- ↓ La central indicará "Borrar todas las RFID". Mostrará el número de todas las llaves RFID configuradas en una ventana de dialogo.
- ↓ Pulsa para confirmar. La central mostrará "Operación OK". Todas las llaves RFID han sido borradas.

Sincronización con sirena externa inalámbrica

Estas instrucciones son relativas a la sirena inalámbrica PE-519.

- ↓ En la central de alarma: Menú principal → Parts → Aprendizaje Sirena → Entrar.
- ↓ Pulsa y mantén el botón SET de la sirena hasta escuchar 2 sonidos. El indicador de la sirena parpadeará indicando que está en modo de sincronización.
- ↓ Pulsa para confirmar. La central mostrará "Enviada señal de aprendizaje" y enviará la señal a la sirena.
- ↓ Escucharemos un sonido largo y otro corto desde la sirena, lo cual indica que ha sido correctamente sincronizada.



Una vez que la sirena inalámbrica esté sincronizada con la central de alarma, en cuanto se active una alerta, la sirena inalámbrica sonará al mismo tiempo que la incluida en la central de alarma.

Grabación

Grabar voz para alarmas

El usuario puede grabar un mensaje de 20 segundos. Si se produce una alarma, la central llamará a los números configurados y reproducirá el mensaje grabado.

- ↓ En la central de alarma: Menú principal → Grabación → Grabar y Reproducir → Entrar.
- ↓ Inicialmente, mostrará un mensaje de espera y posteriormente mostrará "Grabando", en este momento podemos grabar nuestra voz.
- ↓ Cuando la grabación finalice, la central mostrará el mensaje "Reproduciendo" y podremos escuchar el mensaje grabado de forma automática.
- ↓ Al finalizar la reproducción, pulsar para guardar la grabación.

Temporizador

Los usuarios pueden armar/desarmar la central de alarma de forma automática, mediante la configuración de un horario.

Armado programado

- ↓ En la central de alarma: Menú principal → Timer → Armado



- ↓ Pulsa para seleccionar Timer. Pulsa atrás para borrar el tiempo original.
- ↓ Introduce la hora de armado programado en 4 dígitos (Horas:Minutos).
- ↓ Pulsa para seleccionar Switch. Pulsa atrás y selecciona On/Off.
- ↓ Pulsa para confirmar. La central de alarma mostrará "Configuración Ok" al finalizar.

Desarmado programado

- ↓ En la central de alarma: Menú principal → Timer → Desarmado



- ↓ Pulsa para seleccionar Timer. Pulsa atrás para borrar el tiempo original.
- ↓ Introduce la hora de desarmado programado en 4 dígitos (Horas:Minutos).
- ↓ Pulsa para seleccionar Switch. Pulsa atrás y selecciona On/Off.
- ↓ Pulsa para confirmar. La central de alarma mostrará "Configuración Ok" al finalizar.

WiFi APP para móvil

Descripción de las características principales de la APP para Android. La versión para IOS puede ser diferente y también según la versión disponible en el market.

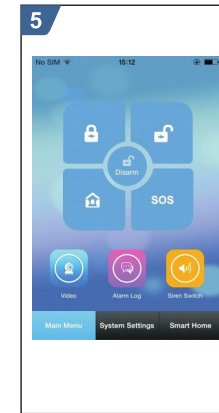
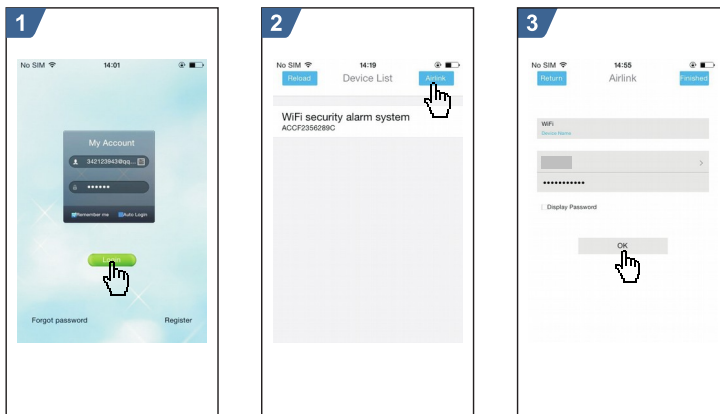
Instalación APP alarma

Usa el navegador del móvil para escanear el código QR, y descargar e instalar la APP.

Configuración de la APP con la central de alarma

- ↓ Asegurate que la central de alarma y tu móvil están conectados a la misma red WiFi.
- ↓ Ejecuta la APP en tu móvil y haz login. Los nuevos usuarios deben crear una cuenta primero.
- ↓ En la "Lista de Dispositivos", pulsa arriba a la derecha en "Airlink" para entrar en el modo de configuración inteligente.
- ↓ Opera con la central de alarma: Menú principal → WiFi → Airlink → Entrar. La central mostrará "Airlinking" e iniciara una cuenta atrás de 60 segundos esperando para la sincronización.
- ↓ Selecciona la red WiFi adecuada. Introduce su contraseña y pulsa en "OK" para comenzar la configuración.
- ↓ La central de alarma mostrará "Airlink OK" al completar la configuración. La dirección MAC de la alarma se muestra en la "Lista de Dispositivos" de la APP. Un móvil puede ser configurado con varias centrales de alarma. Selecciona la MAC de tu alarma, y podrás controlarla desde el teléfono móvil.

Consulte el siguiente diagrama:



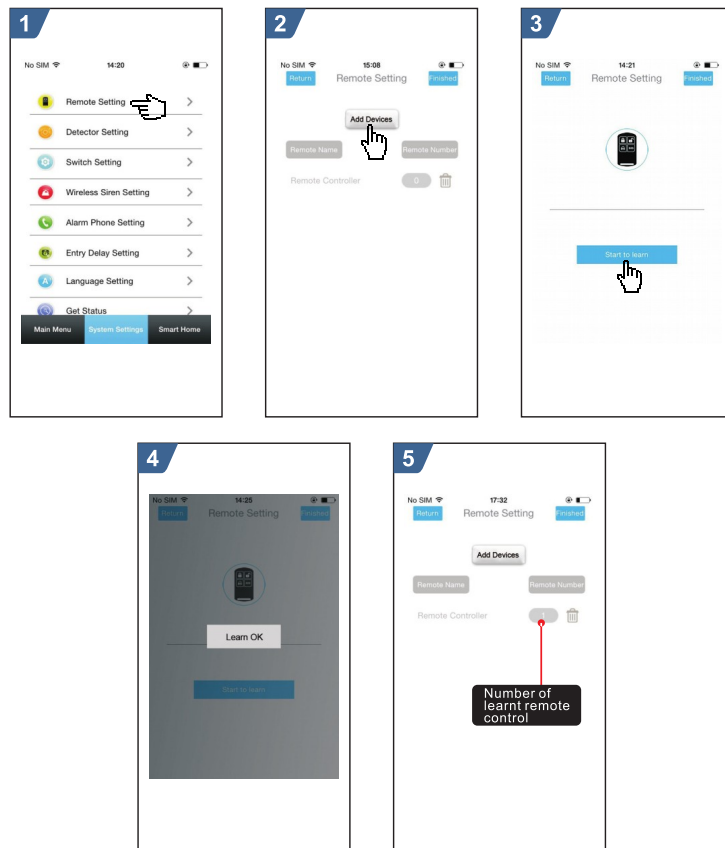
Desenlazar la APP de la central de alarma

- ↓ En la central de alarma: Menú Principal → WiFi → Desincronización → Entrar. La central de alarma mostrará "Desincronizando".
- ↓ Espera por 10-20 segundos y la central de alarma se habrá desincronizado con el móvil automáticamente. Tras la desconexión, el móvil no puede controlar la central de alarma, a menos que vuelva a ser sincronizado.

Añadir un mando remoto vía APP

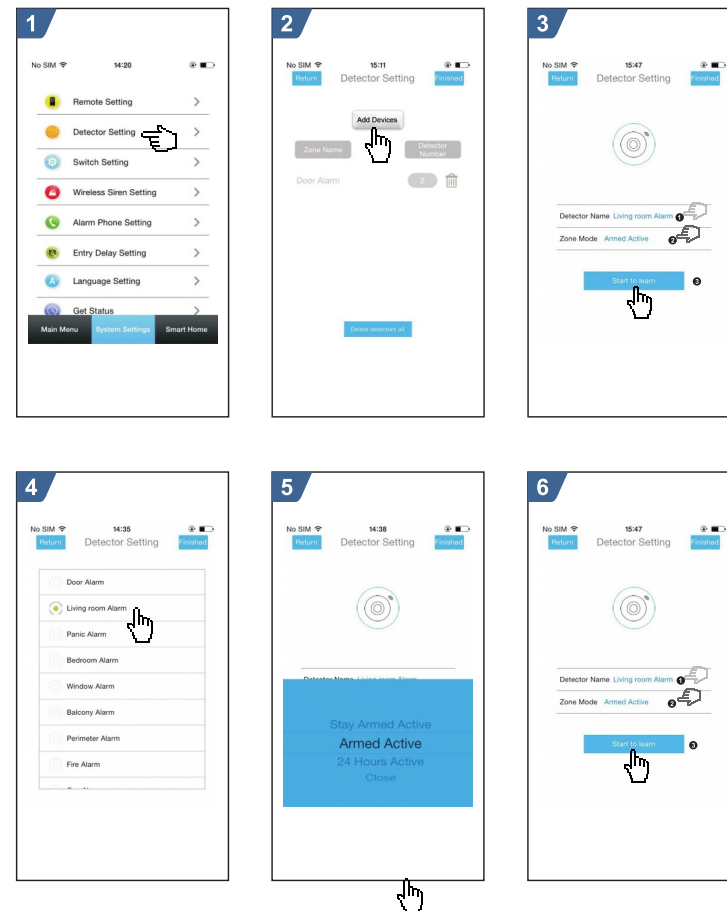
- ↓ Entra en el menú "Configuración del Sistema".
- ↓ Selecciona "Configuración Remota" y mostrará todos los mandos remotos.
- ↓ Selecciona "Añadir Dispositivos".
- ↓ Selecciona "Iniciar aprendizaje".
- ↓ Pulsa una tecla en el mando remoto. La central informará del éxito de la operación directamente a la APP.
- ↓ Vuelve a "Configuración Remota" para añadir otros mandos remotos.

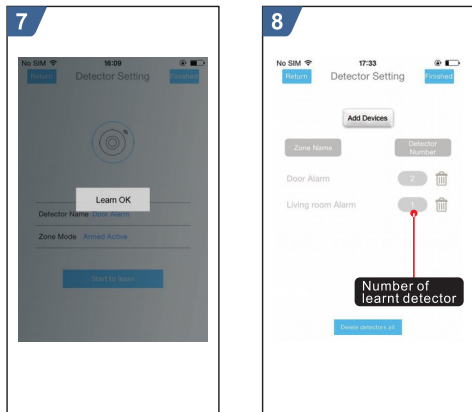
Consulte el siguiente diagrama:



Añadir un detector vía APP

- ↓ Entra en el menú "Configuración del Sistema".
- ↓ Selecciona "Configurar Detector". Se muestran todos los detectores disponibles.
- ↓ Selecciona "Añadir Dispositivos".
- ↓ Pulsa en "Nombre Detector" para seleccionar el detector añadido.
- ↓ Pulsa en "Modo Zona" para seleccionar el modo de armado.
- ↓ Selecciona "Iniciar aprendizaje".
- ↓ La central enviará información del resultado a la APP. El proceso de aprendizaje se ha completado.
- ↓ Aparecerá "Aprendizaje OK" en la APP.
- ↓ Vuelve a "Configurar Detector" para añadir mas detectores.

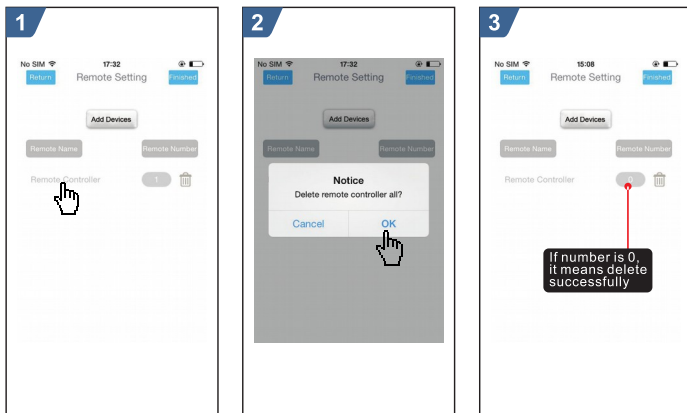




Borrar mando remoto vía APP

- ↓ Entra en "Configuración Remota" y pulsa en el icono
- ↓ Haz click en "OK" en la ventana "Borrar todos los mandos remotos?".
- ↓ La APP volverá al menú "Configuración Remota".

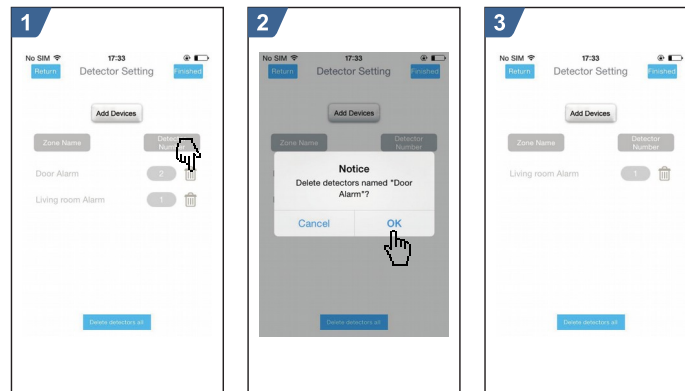
Consulte el siguiente diagrama:



Borrar detector vía APP

- ↓ Entra en "Configuración del Detector" y pulsa en el icono
- ↓ Haz click en "OK" en la ventana "Borrar el detector...", y haz click en "OK" para terminar.
- ↓ La APP volverá al menú "Configuración del Detector". El detector eliminado no aparecerá en la lista.

Consulte el siguiente diagrama:

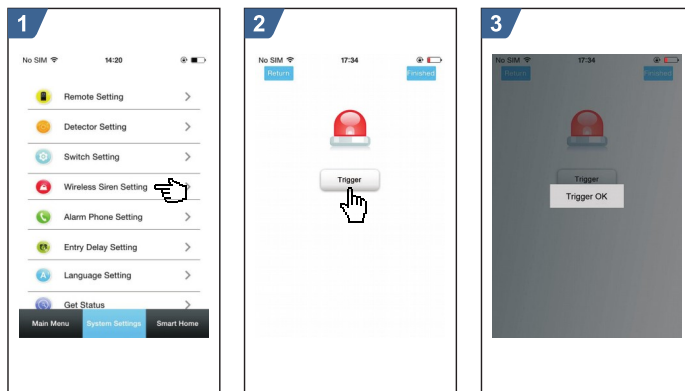


Sincronizar sirena externa inalámbrica vía APP

Esta operación se utiliza para enviar una señal de sincronización desde la APP a la sirena externa inalámbrica, para ser sincronizada. Revisa el apartado "Sincronización con sirena externa inalámbrica".

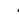
- ↓ Entra en "Configuración del Sistema" y selecciona "Configuración Sirena inalámbrica".
- ↓ Haz click en "Conectar". La APP enviará una señal a la central de alarma.
- ↓ Haz click en "OK" para finalizar la sincronización.

Consulte el siguiente diagrama:



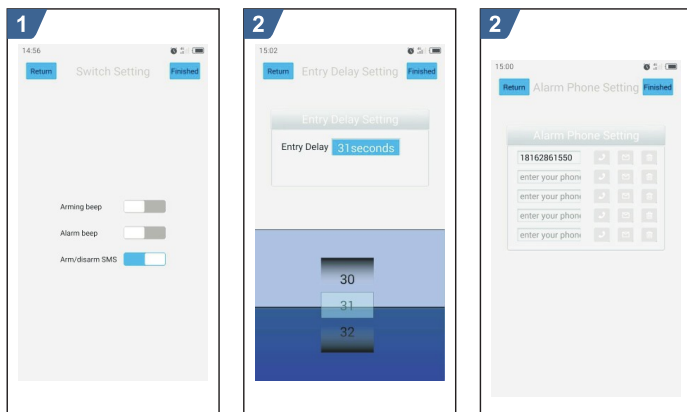
Consultar/configurar parámetros: Configurar el interruptor, configurar la alarma en el móvil, configurar un retraso en la alarma

Entra en Configuración del Sistema → Configuración Interruptor. Hay 3 opciones (Beep armado, Beep alarma, Armado/desarmado SMS). Selecciona On/Off según necesites.

Entra en Configuración del Sistema → Configuración Alarma Teléfono. Haz click en el icono  para activar la llamada cuando se produzca una alarma.

Haz click en el icono  para activar la función SMS cuando se produzca una alarma.

Consulte el siguiente diagrama:





SMS Remoto

Configuración de parámetros

Edita el mensaje SMS según esta guía, y envía el mensaje de configuración a la SIM instalada en la central de alarma.

*	Contraseña	*	Dirección	Contenido	*	Dirección	Contenido	*
---	------------	---	-----------	-----------	---	-----------	-----------	---

Un SMS puede incluir uno ó mas destinatarios ó contenido, pero debe ser separado mediante un asterisco * además de ser el primer y último carácter. La dirección debe contener 2 dígitos. Un SMS puede incluir un máximo de 160 bits. Recomendamos usar un solo SMS para todo el contenido de la configuración.

Dirección	Función	Contenido y limites	Por defecto
35	Num de rellamadas	1-255 veces	
36	Num rings para responder	1-255 veces	Reservado
38	Revisar clave de usuario	0000-9999 (4 digitos)	1234
39	Revisar clave de sistema	0000-9999 (4 digitos)	6666
43	Inicialización	Vacio, ver nota 1	
51	Config teléfono alarma 1	Ver nota 2	Vacio
52	Config teléfono alarma 2	Ver nota 2	Vacio
53	Config teléfono alarma 3	Ver nota 2	Vacio
54	Config teléfono alarma 4	Ver nota 2	Vacio
55	Config teléfono alarma 5	Ver nota 2	Vacio
62	Solicitar nivel cobertura GSM	Vacio	
90	Configurar dirección IP del servidor GPRS	 Esta operación solo es valida para un servicio GPRS. Ver nota 3	Vacio
92	Configurar GPRS APN	 Esta operación solo es valida para un servicio GPRS. Ver nota 4	CMNET
93	Configurar NTP IP	Ver nota 5	us.ntp.org.cn
94	Configurar zona GMT	Ver nota 5	+8

Los siguientes ejemplos utilizan la clave de sistema original 6666

- 1) Inicialización: La configuración de los mandos remotos, detectores inalámbricos y llaves RFID se mantiene. El resto de parámetros se reinician a su valor inicial de fábrica.
Envía SMS con el contenido: ***6666*43***
- 2) Formato del número para la alarma: xxxxxxxxxxx,A,B
xxxxxxxxxxx es el número de teléfono (máx. 18 números), A se utiliza como interruptor para avisos de la alarma (1-on, 0-off). B es el interruptor para avisos por sms (1-on, 0-off).

Ejemplo: Activa 2 números para recibir las alarmas 13912345678 y 075581234567. 13912345678 se usará para recibir llamadas y SMS de alerta, 075581234567 recibirá solamente llamadas. El comando que usaremos será como el siguiente:

6666*5113912345678,1,1*52075581234567,1,0

- 3) Formato de la dirección IP: aaa,bbb,ccc,ddd,xxxxx

aaa,bbb,ccc,ddd es la dirección IP, xxxxx es el puerto, separados por comas.

Ejemplo: Configurar el servidor IP GPRS en 116.62.42.223, puerto 2001.

Enviaremos un SMS con el siguiente comando: ***6666*90116,62,42,223,2001***

- 4) Configurar el APN

Ejemplo: Si el APN GPRS local es internet.beeline.kz, el comando que usaremos mediante el envío de un SMS será el siguiente: ***6666*92internet.beeline.kz***

- 5) Configura la zona horaria: La sincronización horaria se hace de forma automática gracias a los relojes de Internet.

Nombre de la central

El usuario puede configurar un nombre para la central de alarma, que será usado como prefijo en el número del SMS. Esto ayuda a reconocer la central o una localización específica.

Ejemplo: SMS: 1234@XX Mi casa de campo

1234 es la clave, @ el comando, XX Mi casa de campo, es el nombre (máx.40bits)

Solicitar información de parámetros



Todos los mensajes SMS están en Inglés.

Parámetros de sistema

Comando SMS: ***6666*62*** la central nos indicará:

SYSTEM set:	
SN:	Alarm host serial number
LANGUAGE:	Alarm host language
ENGINEER PASSWORD:	Engineer password
USER PASSWORD:	User password
GSM CSQ:	GSM signal strength
	(0 or 99 means abnormal strength)
WIFI RSSI:	WiFi signal strength

Parámetros de sistema 2

Comando SMS: ***6666*90*** la central nos indicará:

SYSTEM set2:	
APN:	GPRS name
GPRS IP:	GPRS server IP address and port
NTP:	Internet time server domain
TIME ZONE:	GMT standard time zone
SERVER:	Current WiFi server

Configuración de los teléfonos

Comando SMS: ***6666*51*** la central nos indicará:

PHONE set:	
1:	1st alarm phone number, voice alarm switch, SMS alarm switch, general switch
2:	2nd alarm phone number, voice alarm switch, SMS alarm switch, general switch
3:	3rd alarm phone number, voice alarm switch, SMS alarm switch, general switch
4:	4th alarm phone number, voice alarm switch, SMS alarm switch, general switch
5:	5th alarm phone number, voice alarm switch, SMS alarm switch, general switch
REDIAL COUNTER:Redial times of voice alarm	

Parámetros de retraso

Comando SMS: ***6666*33*** la central nos indicará:

DELAY set:	
ENTRY:	Entry delay(unit: second)
EXIT:	Exit delay(unit: second)
SIREN:	Siren duration(unit: minute)

Otros parámetros activados

Comando SMS: ***6666*46*** la central nos indicará:


SWITCH set:	
ARM/DISARM BEEP:	Arm/Disarm switching beep(1:on, 0:off)
ALARM BEEP:	Siren alarm beep(1:on, 0:off)
ARM/DISARM SMS:	Arm/Disarm SMS switch(1:on, 0:off)

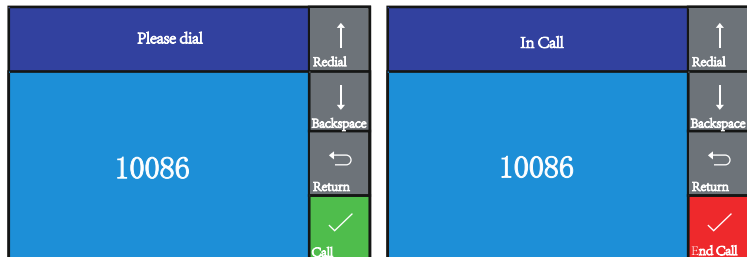
Mandos remotos/detectores/llaves RFID


Comando SMS: ***6666*26*** la central nos indicará:

DETECTOR learned:	
REMOTE:	Number of remote control
DETECTOR:	Number of detector
RFID:	Number of RFID card

Función de teléfono



En la pantalla principal, pulsa  para hacer una llamada. Por favor, opera siguiendo las indicaciones en pantalla.




 Si la red GSM no está disponible, en cualquier modo de Armado, en caso de producirse una alarma, no será posible realizar una llamada.


Uso diario

El usuario puede controlar la alarma de cualquiera de las siguientes formas:

- ✓ Mando remoto, teclado o llave RFID.
- ✓ Envío de un mensaje SMS
- ✓  Desde la APP
- ✓  Desde el centro de alarmas GPRS.

Armado completo

Control remoto: Pulsa  para activar el armado completo

Teclado: En el menú principal, pulsa  para activar el armado.

Llave RFID: En modo desarmado, aproxima la llave RFID a la zona inferior derecha de la central de alarma.

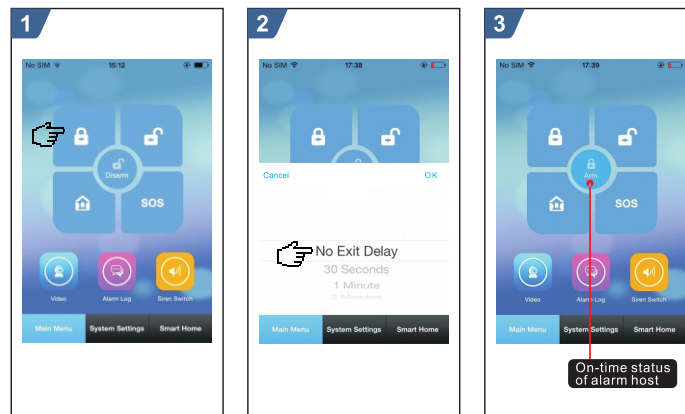
SMS remoto: Envía al número de la central un SMS con 1234#1 (1234 es clave de usuario). La central devolverá un mensaje indicando "System Armed!" para confirmación.

APP: En el menú principal, selecciona el icono  y un tiempo de retraso en el armado. Tras 3 segundos, la función de armado se ha completado.


Recordatorios: Escuchará un mensaje de voz indicando "System armed", la pantalla mostrará "Armed" y "Please exit" para indicar que en breve la central quedará totalmente armada. Si la función de aviso SMS en des/armado está activada, el número de teléfono establecido recibirá un SMS indicando "System Armed!".


 En el modo Armado Completo, todas las zonas permanecen activas. Si alguna zona se activa, la central activará la sirena y enviará un aviso mediante SMS o realizará llamadas telefónicas a los números configurados. Simultáneamente enviará un mensaje PUSH a la APP o mediante GPRS al centro de alarmas, si está configurado.


Consulte el siguiente diagrama:




Armado en casa

Control remoto: Pulsa  para activar el armado en casa.

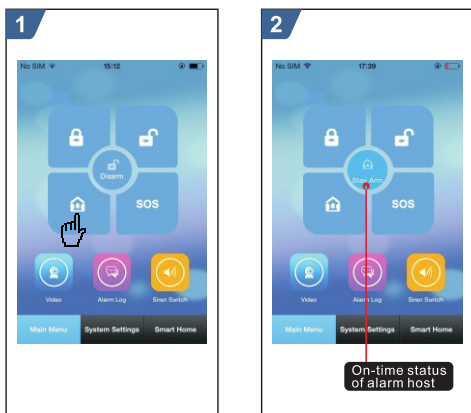
Teclado: En el menú principal, pulsa  dos veces para activar el armado en casa.

APP: En el menú principal, selecciona el icono . Tras 3 segundos, el modo de armado en casa se ha completado.

Recordatorios: Escucharemos una voz indicando "System armed" y se mostrará en la pantalla de la alarma el mismo mensaje. Si está activado el aviso por SMS para los des/armados, el teléfono indicado recibirá un mensaje indicando "System Stay Armed!".


 En el modo Armado en Casa, solamente las zonas válidas permanecen activas. Si alguna zona se activa, la central activará la sirena y enviará un aviso mediante SMS o realizará llamadas telefónicas a los números configurados. Simultáneamente enviará un mensaje PUSH a la APP o mediante GPRS al centro de alarmas, si está configurado.

Consulte el siguiente diagrama:




Desarmado

Control remoto: Pulsa  para desarmar la central de alarma.

Teclado: En el menú principal, pulsa  para desarmar.

Llave RFID: En el modo de armado o armado en casa, aproxima la llave RFID para desarmar.

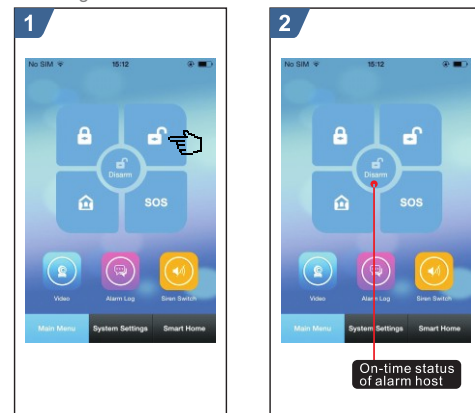
SMS remoto: Envía al número de la central un SMS con 1234#2 (1234 es la clave de usuario). La central devolverá un mensaje "System Disarmed!" para confirmación.

APP: En el menú principal, selecciona el icono . Tras 3 segundos, el modo de desarmado se ha completado.


Recordatorios: Escucharemos una voz indicando "System disarmed" y se mostrará en la pantalla el mismo mensaje. Si está activado el aviso por SMS para los des/armados, el teléfono indicado recibirá un mensaje indicando "System Disarmed!".

 Al activar el modo Desarmado, se detienen todos los procesos de la alarma.


Consulte el siguiente diagrama:



Botón de pánico (SOS)

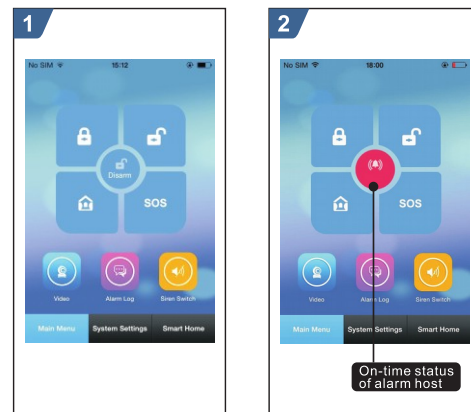
Control remoto: Pulsa  para activar la función de SOS.

Teclado: En el menú principal, pulsa  para activar la función SOS.

APP: En el menú principal, selecciona el icono .

Recordatorios: La central de alarma mostrará el mensaje "Help", hará sonar la sirena y enviará un mensaje de alarma SMS o llamará a los números de teléfono establecidos. Al mismo tiempo, enviará el mensaje de alarma a la APP móvil o al centro de alarmas GPRS.

Consulte el siguiente diagrama:



Notificación SMS

<Nombre de la central de alarma>
Resultado de la operación remota

Alarma y monitorización remota

La central de alarma soporta diferentes tipos de alarmas. Cuando la alarma se activa, envía un mensaje SMS al teléfono móvil del usuario y una alerta PUSH a la APP. Al mismo tiempo, envía alarma a la central mediante GPRS (si está configurado) y hace llamadas al usuario o usuarios que podrán realizar operaciones remotas.

La central también soporta los siguientes tipos de alarma:

- ✓ Fallo en suministro eléctrico (si la alimentación eléctrica falla por mas de 5 segundos, se activa la alarma).
- ✓ Agotamiento de la batería (en caso de fallo eléctrico, si la batería baja de 3.45V por al menos 10 segundos, se activa la alarma).
- ✓ Se restablece el suministro eléctrico.
- ✓ Alarma anti-tamper (cuando la central de alarma se separa de su anclaje, se activa la alarma).

Mensajes SMS por alarma

Cuando se produce una alarma, la central enviará mensajes SMS a los números configurados, con el siguiente contenido:

```
< The alarm hostt name > :
Current alarm
```

Alarma por voz y monitorización remota

Llamadas automáticas a los números pre-establecidos al producirse una alarma en casa

Cuando se produce una alarma, la central llamará de forma automática a los números de teléfono configurados (verifica que la configuración de llamada está activada). Al coger la llamada, la central indicará lo primero el tipo de alarma. Si hay un mensaje de voz grabado, será reproducido.

Entonces el usuario escuchará "Press 1 to arm, press 2 to disarm, press 3 to monitor, press 4 to talk". Si es una falsa alarma, puedes pulsar 2 para desarmar. También puedes pulsar 3 o 4 para detener el sonido de la sirena y monitorizar la situación. Si no necesitas usar la función de monitorizar, simplemente cuelga la llamada.

Si el usuario no atiende la llamada, la central llamará al siguiente número hasta que uno de los usuarios conteste la llamada.

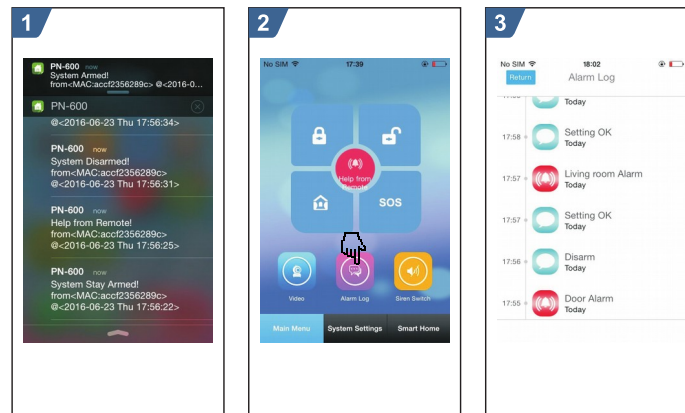
Los números pre-establecidos, pueden llamar a la alarma

Si uno de los números de teléfono configurados en la alarma le hace una llamada, la central contestará automáticamente. El usuario podrá monitorizar el estado actual y realizar algunas operaciones de forma remota.

Recepción de un aviso de alarma vía APP

Cuando se produce una alarma, la central envía una notificación PUSH a su teléfono móvil. Abre la APP y accede al menú principal. Podrás ver un icono de alarma roja en la barra de estado junto a la indicación del tipo de alarma. Puedes seleccionar el icono de "Alarm Log" para recibir el registro de operaciones y mas información del registro de la alarma.

Consulte el siguiente diagrama:



Recepción de aviso de alarma vía centro Intranet

Cuando se produce una alarma, la central enviará mensajes a la central de alarmas configurada mediante GPRS. La central de alarma puede gestionar el aviso y confirmar el mensaje de la alarma.



Esta función solo es válida cuando la dirección IP está correctamente configurada. Un APN adecuado es necesario para cada país. Más información en "Parámetros de configuración SMS".

Especificaciones

- Voltaje de entrada: DC5V (clavija micro USB)
- Consumo durante funcionamiento: <120mA
- Consumo en espera: <80mA
- Consumo de sirena: <500mA
- Frecuencia inalámbrica: 433MHz
- Codificación inalámbrica: EV 1527
- Bandas GSM: 850/900/1800/1900MHz
- WiFi: IEEE802.11b/g/n
- Batería: 3.7V/500mAh de litio
- Temperatura de funcionamiento: 0 – 55°C
- Humedad relativa: <80% RH (no condensada)
- Dimensiones: 185x125x14.7mm

Contenido

- | | |
|------------------------------------|----|
| • Central de alarma hogar | x1 |
| • Alimentación Micro USB 5V/1000mA | x1 |
| • Detector PIR inalámbrico | x1 |
| • Detector de puerta/ventana | x1 |
| • Mando remoto | x2 |
| • Llave RFID | x2 |
| • Sirena con cable | x1 |

¿Necesita detectores adicionales para su alarma instalada en casa?

Disponemos de gran cantidad de diferentes detectores y sensores para cubrir sus necesidades de protección en casa.

Visita nuestra tienda online para comprar detectores adicionales ó una nueva alarma hogar:

<https://www.alarmas-zoom.es>

<https://www.zoominformatica.com>