

# **iSmartViewPro Windows**



## Nota

Si este manual no resuelve sus dudas contacte con nuestro servicio técnico.

### 1 Entorno de instalación

- ~ Mantenga alejado de lugares con altas temperaturas, fuentes de calor y de la luz directa del sol
- ~ Alejado de agua y lugares húmedos. En este caso corte la luz inmediatamente
- ~ Evite lugares húmedos. El rango de humedad debe ser inferior al 85% de R.H.
- ~ Evite lugares muy calurosos o fríos. La temperatura de funcionamiento es entre  $-10^{\circ}\text{C}$  a  $+50^{\circ}\text{C}$
- ~ Instale en horizontal o paredes. Evite lugares no sean estables o con vibraciones.

### 2 Transporte y manejo

- ~ Trate el producto con cuidado
- ~ No utilizar en lugares con condensación de agua
- ~ Desconecte el producto de la alimentación antes de mover el producto.



#### Atención:

1. Evite no dañar la cámara con fuertes golpes
2. No toque las partes ópticas como el sensor de imagen, lente, etc.  
Si es necesario limpiarlo utilice un paño seco y un poco de alcohol.
3. No apunte directamente con la cámara al sol o a otras fuentes de luz que pueden dañar la lente o acortar su vida útil.
4. Mantenga alejado de lasers ya que el sensor de imagen puede dañarse.
5. Si el producto no esta funcionando correctamente contacte con su vendedor o servicio técnico.  
No intente abrir el producto para repararlo con sus medios.

## ÍNDICE

1.	iSmartViewPro resumen	4
2.	Equipo necesario	4
3.	Instalación de iSmartViewPro	5
4.	Aplicación iSmartViewPro	5
5.	Menú del dispositivo	6
	5.1. Añadir dispositivo	6
	5.1.1. Buscar para añadir dispositivo en Red Local	6
	5.1.2. Añadir dispositivo manualmente	6
	5.2. Editar dispositivo	7
	5.3. Borrar dispositivo	8
	5.4. Menú botón-derecho del dispositivo	8
6.	Visualizar vídeo y menú de configuración	9
	6.1. Reproducir vídeo	9
	6.2. Audio/Vídeo, Parámetros de Imagen, Control PTZ	9
7.	Menú Local	10
	7.1. Configuración del sistema	10
	7.1.1. Alarma	11
	7.1.2. Reproducción automática tras cargar el software	11
	7.1.3. Plan Grabación por Defecto	11
8.	Registro de operaciones y Gestión de Alarma	12
9.	Reproducción de grabaciones y consulta de ficheros	13

## 1. Resumen iSmartViewPro

iSmartViewPro es un software para visualizar y manejar sus cámaras IP suministrado por Wansview. Le permite visualizar, realizar capturas de vídeo, grabaciones, detección de alarma,... y otras funciones para su cámara IP en su propia red local o a una red remota.

### Características:

- Compatible con cámaras P2P
- Compatibles con cámaras DDNS
- Varios idiomas soportados.
- Grabación programada por agenda
- Grabación en caso de alarma y captura de imagen.
- Permite escuchar y hablar. (Solo cámaras con audio)
- Configuración de calidad imagen
- Permite movimiento PTZ (solo cámaras motorizadas)
- Cambio de apariencia.

## 2. Requisitos sistema

Para su uso estable en su sistema debe tener los siguientes requisitos:

- CPU: Doble núcleo
- RAM: superior a 1Gb
- Disco duro: superior a 500Gb
- Sistema operativo: Windows XP o superior
- Resolución mínima:  $\geq 1024 \times 768$

### 3. Instalando iSmartViewPro

Descargue iSmartViewPro :

- Descargue software del CD incluido
- Descargue de nuestro sitio web

Una vez instalado le aparece el siguiente acceso directo iSmartViewPro.



### 4. Software iSmartViewPro

Haga doble clic en el icono iSmartViewPro para ejecutar el programa. Aparecerá la siguiente ventana

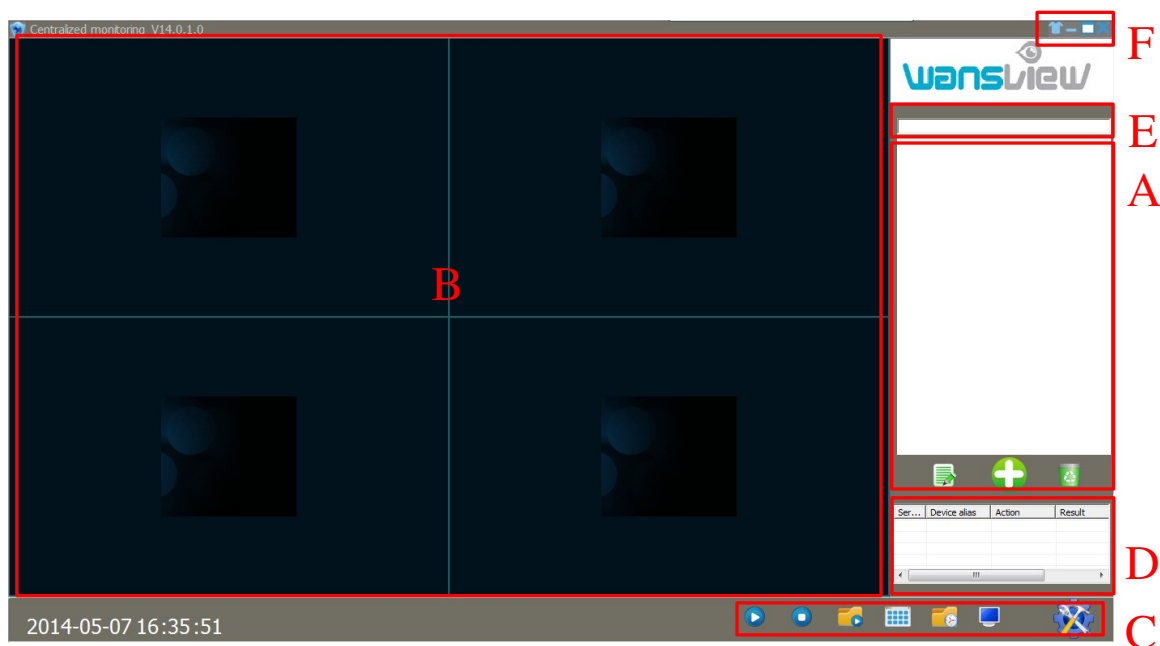



Figura 1

- A : Lista de cámaras
- B : Muestra de vídeo y zona de configuración.
- C : Zona de configuración menú
- D : Historial de cámara
- E : Barra de búsqueda
- F :  Cambio de idioma

## 5. Menú lista de dispositivos

### 5.1. Añadir dispositivos

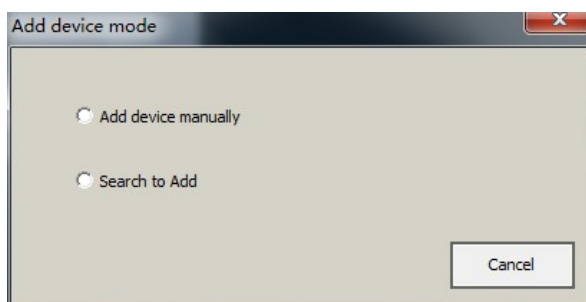
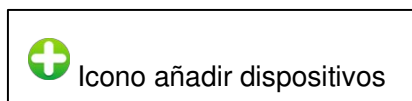


Imagen 2

#### 5.1.1. Buscar dispositivos y añadirlos en su red local

Seleccione **Buscar y añadir** (Search to Add), tras ello seleccione su cámara y complete correctamente el nombre de usuario y contraseña. Aparecerá la imagen 3.

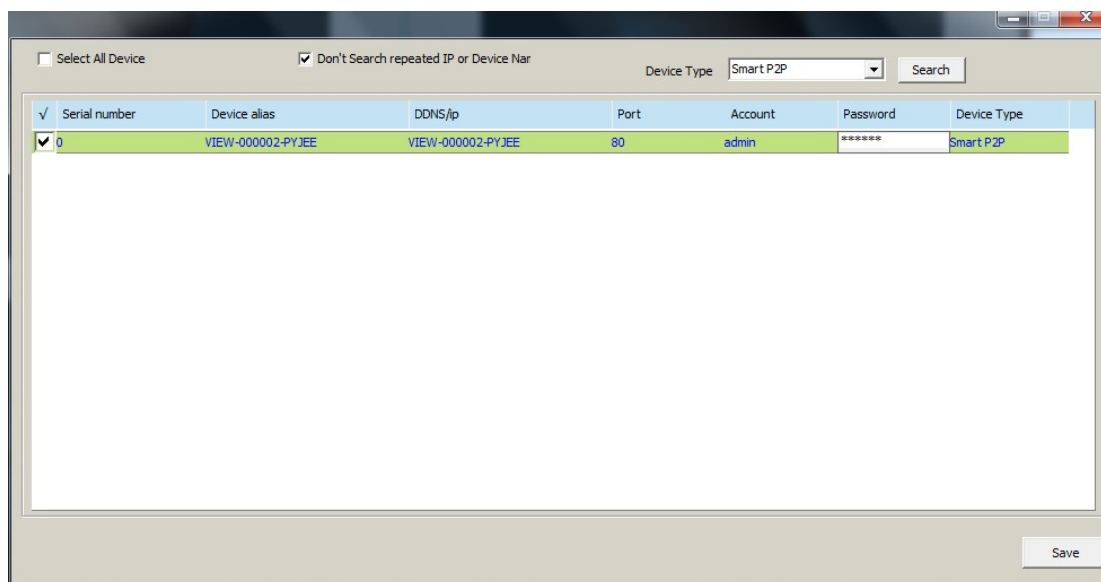
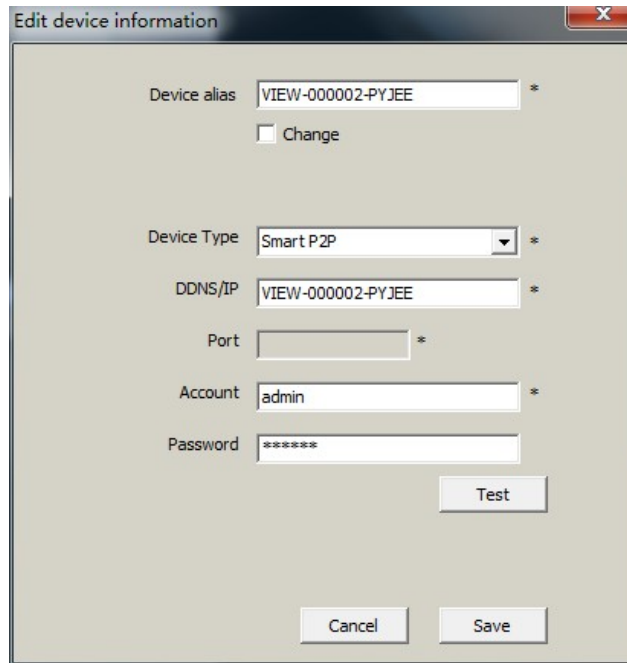


Imagen 3

#### 5.1.2. Añadir dispositivo manualmente

Seleccione Añadir dispositivo manualmente. (Add device manually) Los campos marcados \* deben ser completados.

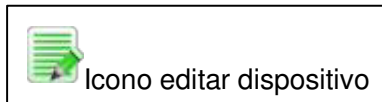
Nota: Indique el tipo de dispositivo correctamente cuando añada su cámara.



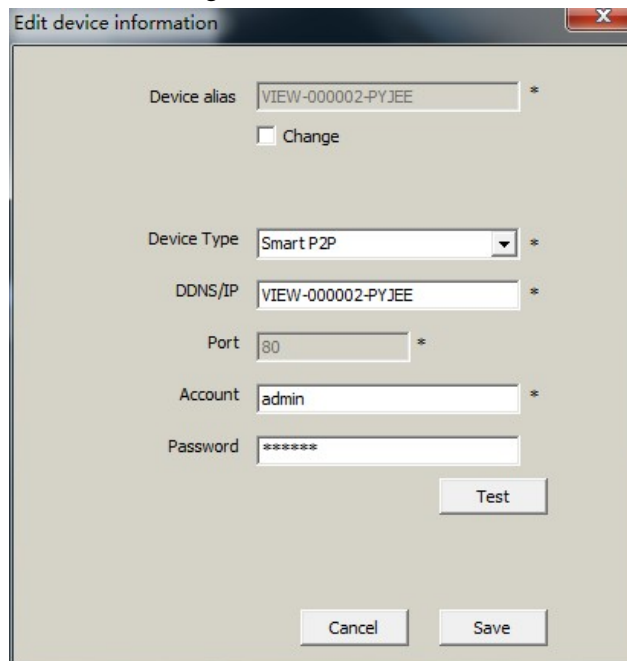
The screenshot shows a dialog box titled "Edit device information". It contains several input fields and buttons. The fields are: "Device alias" with the value "VIEW-000002-PYJEE", "Device Type" with a dropdown menu showing "Smart P2P", "DDNS/IP" with the value "VIEW-000002-PYJEE", "Port" which is empty, "Account" with the value "admin", and "Password" with the value "\*\*\*\*\*". There is a "Change" checkbox below the "Device alias" field. At the bottom, there are three buttons: "Test", "Cancel", and "Save".

Imagen 4

## 5.2. Editar dispositivo



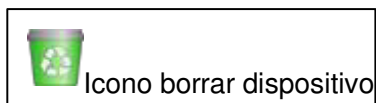
Seleccione su cámara de la lista de dispositivos y haga clic en el botón editar para poder modificar los parámetros aparecen en la imagen 5.



This screenshot is identical to the one in Imagen 4, but the "Port" field now contains the value "80".

Imagen 5

### 5.3. Borrar dispositivos.



Seleccione la cámara de la lista de dispositivos y haga clic sobre el botón Borrar para eliminar el dispositivo.

### 5.4. Menú botón derecho del ratón

Seleccione la cámara de la lista de dispositivos y haga clic con el botón derecho del ratón. Se mostrará un menú como la imagen 6.

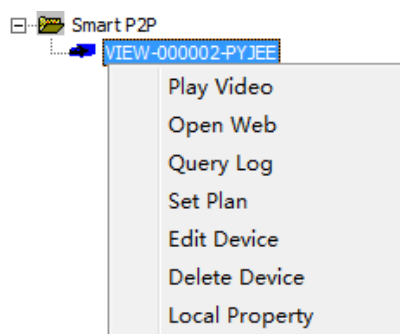


Imagen 6

Registro de consultas (Query Log): Registro de consultas e historial de la alarma tienen la misma función, como se indica en sección 8.

Fijar plan (Set Plan): Puede fijar un plan de grabación para una cámara, apartado 7.1.3

Editar dispositivo (Edit Device): Misma función que en apartado 5.2

Información propietario (Local Property): ver más información del propietario. Imagen 7



Imagen 7

Truco: Haga clic con el botón derecho en cualquier lugar y le mostrará menú contextual tal como aparece en imagen 8, cuando no seleccione ninguna cámara.



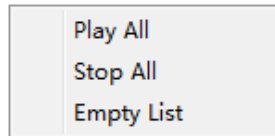


Imagen 8

## 6. Visualización de vídeo y configuración

### 6.1. Reproducción de vídeo

Seleccione la cámara desea reproducir de la lista de dispositivos. Botón derecho del ratón clic en "Play Video" o doble clic para reproducir vídeo como aparece en la imagen 9.

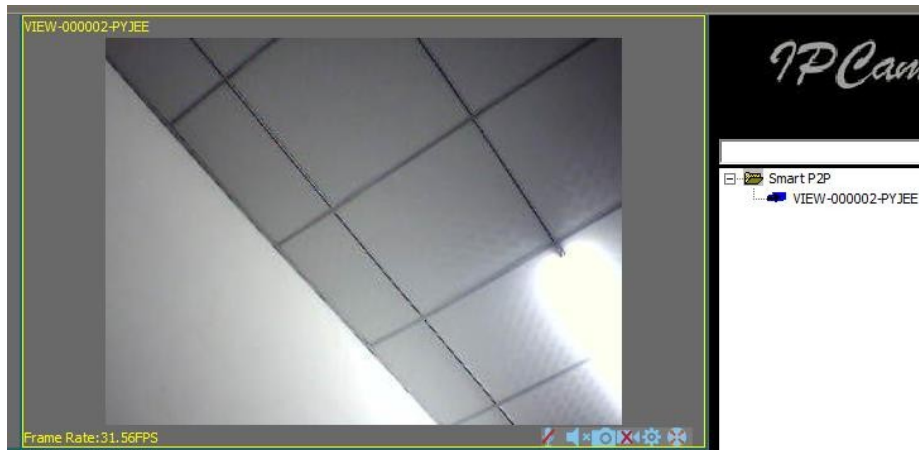









Imagen 9

### 6.2. Parámetros de vídeo / audio y manejo PTZ

Puede realizar funciones de escuchar, hablar, captura de pantalla, grabación, ajustar los parámetros de movimiento vertical/horizontal,... mientras visualiza vídeo.

Nota: Algunas de estas funciones pueden variar según su modelo de cámara.

-  Botón hablar
-  Botón escuchar
-  Captura de imagen
-  Grabación y estado de grabación. Icono  indica grabación manual. Icono  indica grabación programada
-  Configuración de parámetros de imagen. Estos parámetros pueden variar en función del modelo de cámara posea, con aparece en la imagen 10.

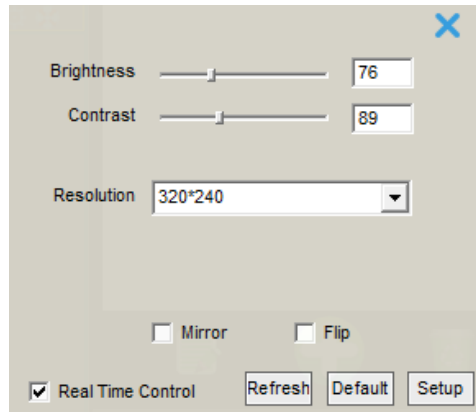
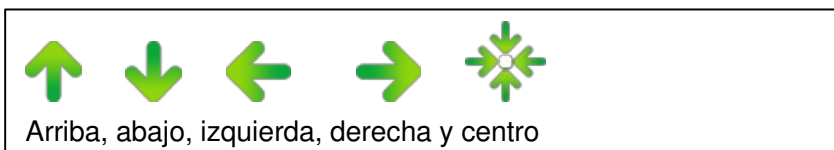
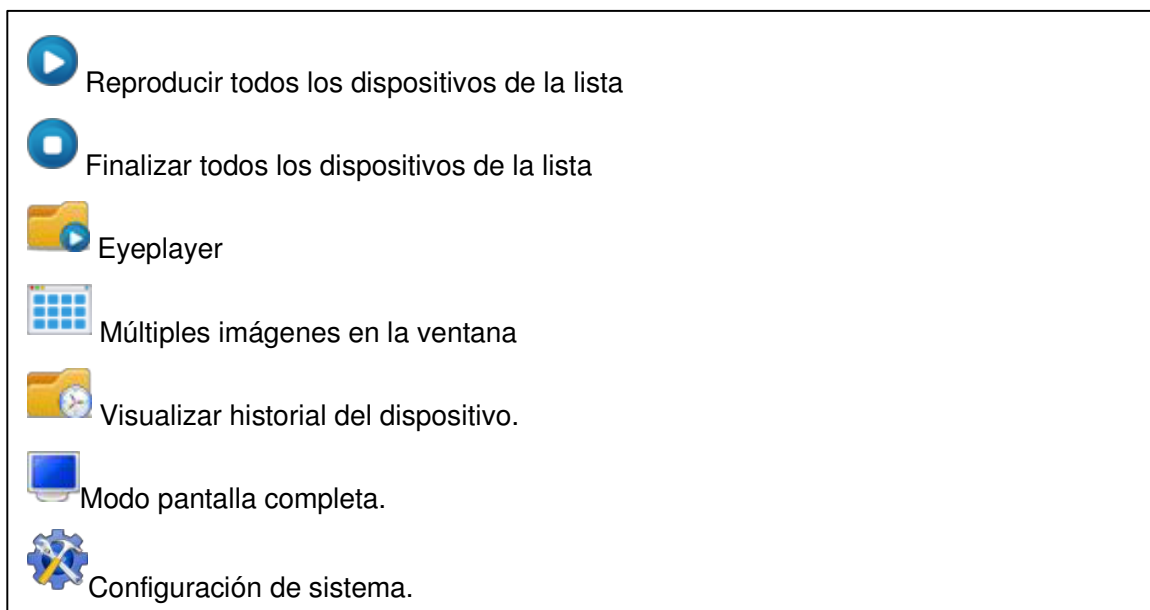


Imagen 10

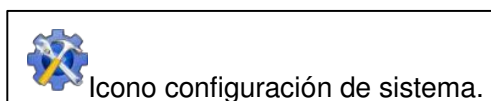
### Controles de movimiento PTZ



## 7. Menú local



### 7.1. Configuración de sistema.



Icono configuración de sistema.

Puede hacer una captura de imagen, grabación por alarma, modificar ruta de grabación, reproducir tras reinicio y planes de grabación como muestra la imagen 11.

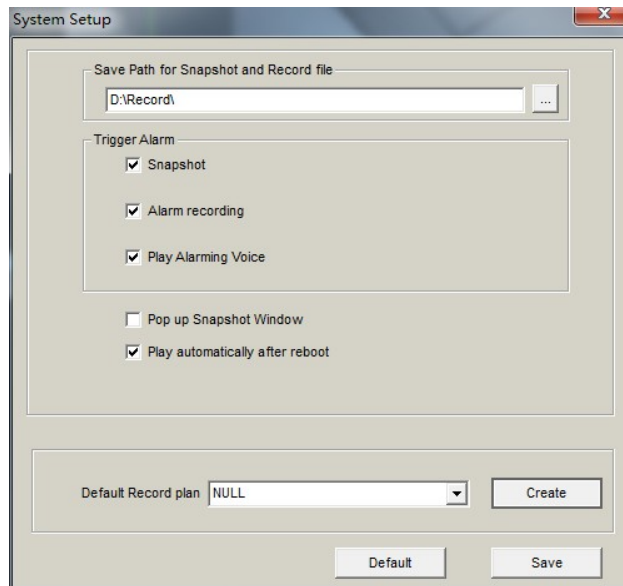


Imagen 11

### 7.1.1. Activación de alarma


Permite captura de pantalla, grabación de vídeo, ...

Nota: Necesita activar la detección de movimiento y la activación de alarma para usar este servicio.

### 7.1.2. Reproducir automáticamente tras iniciar software

Marcando la casilla "Play automatically after reboot", se conectará automáticamente y reproducirá las cámaras en la lista tras reiniciar el software.

### 7.1.3. Plan de grabación por defecto

Si necesita crear un plan de grabación el icono  significa grabación manual. El icono  plan de grabación como muestra la imagen 12.

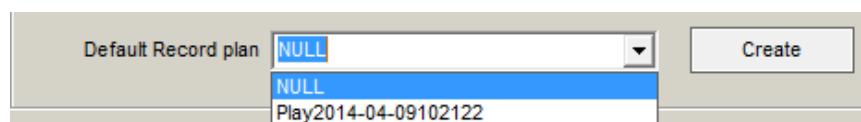


Imagen 12

Cuando cree un plan de grabación considere de grabar las imágenes mas antiguas o detener grabación cuando finalice el espacio disponible. Como muestra imagen 13

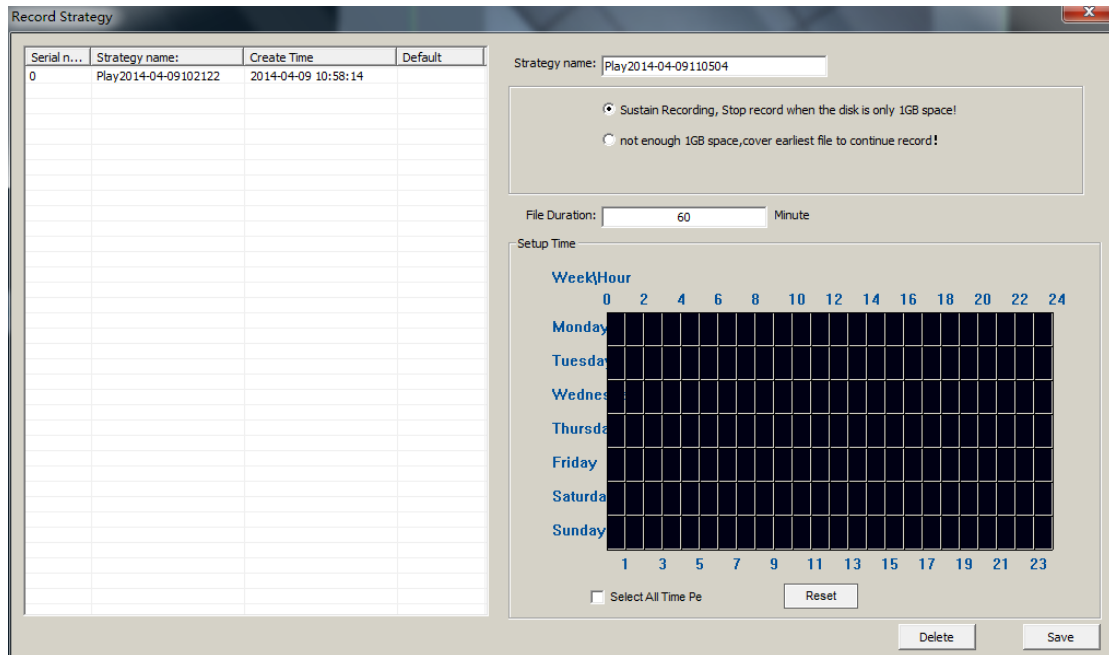
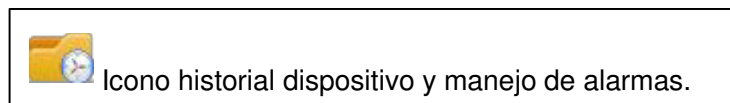


Imagen 13

## 8. Historial de operaciones y manejo de alarmas



Puede consultar el historial de alarmas. Por ejemplo consultar a que hora se reprodujo un vídeo, tal como se muestra en la imagen 14.

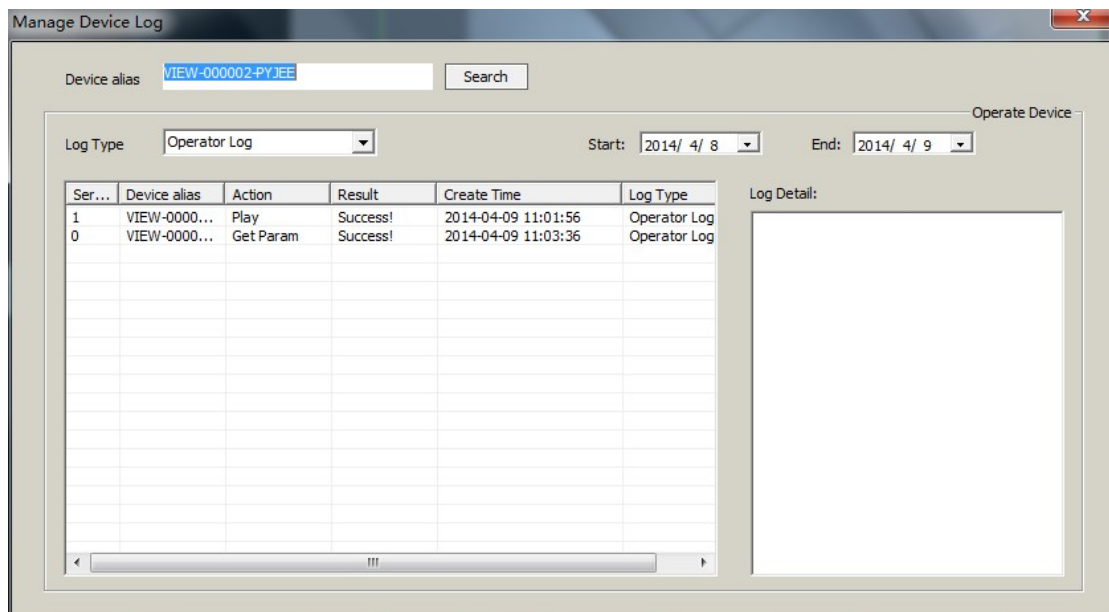
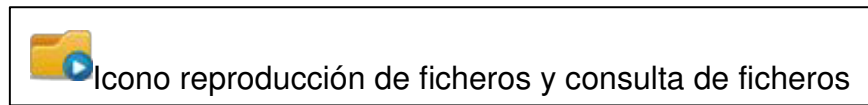


Imagen 14

## 9. Reproducción de grabaciones y consulta de ficheros



Inicie Eyeplayer. El usuario puede verificar los ficheros de grabación de cada cámara, tal como aparece en la imagen 15

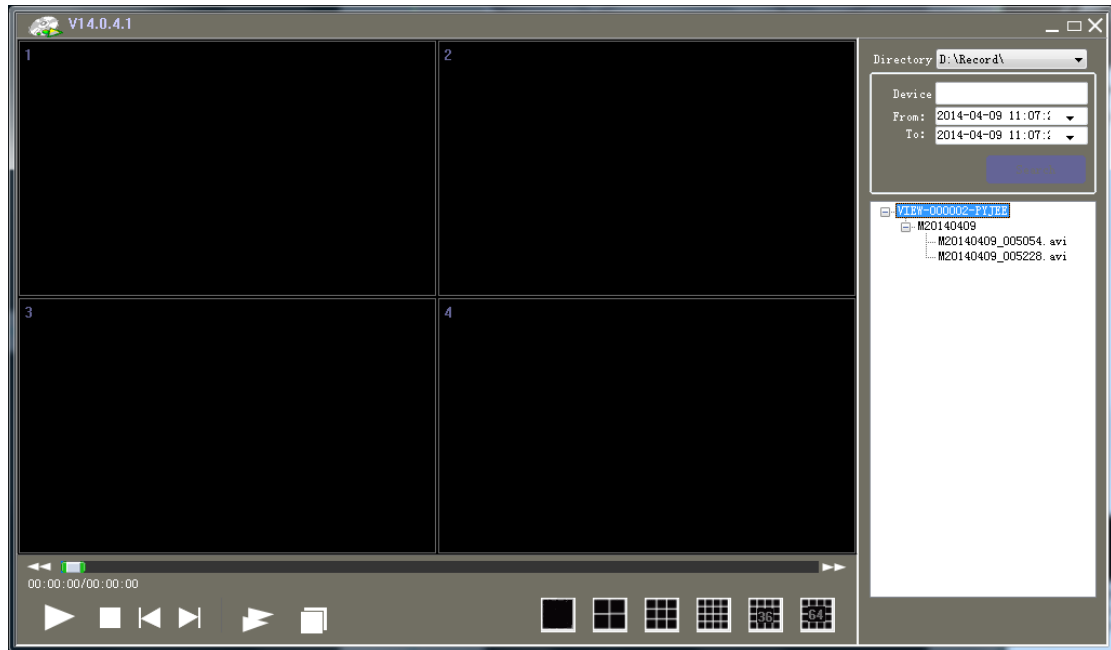


Imagen 15